



ODOBEȘTI

STRATEGIE DE DEZVOLTARE – CADRU GENERAL



*“Un oraș care pune în valoare tradițiile
pentru un viitor mai bun”*



CUVÂNT ÎNAINTE

Dragi cetățeni,

Pentru a face din orașul nostru un loc al bunăstării, unde familiile să poată trăi într-un Odobești modern și prosper, în care cetățenii de toate vârstele să se simtă la ei acasă, am întocmit prezenta „Strategie de dezvoltare a orașului până în 2013”, care cuprinde principalele linii ale dinamicii vieții socio-economice odobeștene.



În ciuda inundațiilor care nu ne-au dat pace, am reușit în ultimii doi ani să dăm orașului o imagine modernă, realizând câteva investiții care nu trec neobservate. Centrul orașului este astăzi unul modern, iar semnul cel mai evident al acestei schimbări este faptul că numărul populației orașului nostru a reînceput să crească și tinerii decid să rămână la Odobești. Pentru a încuraja acești tineri, Primăria și Consiliul Local au decis să le acorde locuri pentru a întemeia un cămin în așa numitul „Cartier al Tineretului”. Ca acești tineri să-și găsească un loc de muncă, autoritățile locale vor stimula societățile care doresc să investească în Odobești și le vor acorda facilități.

Din dorința de a oferi condiții decente pentru cetățeni și pentru cei care vor să se instaleze în orașul nostru, Primăria a început demersurile în vederea introducerii rețelei de gaze naturale, a extinderii rețelei de apă și canalizare și desigur a modernizării stației de epurare. Sunt prevăzute extinderea sistemului intern de pavare și asfaltare a străzilor și a racordării tuturor căminelor la rețeaua de telefonie, TV și Internet. Recent a fost câștigat proiectul „Managementul deșeurilor”, ceea ce va aduce un plus de curățenie în oraș.

În vederea atragerii tinerilor s-a pus accent pe infrastructura educațională a orașului. Școlile, Casa de Cultură și Biblioteca vor fi în următorii ani în centrul preocupărilor noastre. Investiții importante sunt prevăzute pentru Spitalul Orașenesc, element cheie în sistemul de sănătate al orașului.

Primăria va continua să susțină lucrările de restaurare a obiectivelor religioase din oraș și va amenaja două muzee, dintre care unul dedicat vinurilor de Odobești. Aceste linii ale strategiei orașului nostru urmăresc atragerea turiștilor la Odobești, turismul fiind unul dintre domeniile pe care vom pune accent deosebit.

Toate aceste proiecte urmăresc transformarea orașului de la poalele Șarbei într-o localitate modernă, mai ales că din 2007 România va face parte din Uniunea Europeană. Numai împreună visele copilăriei noastre vor deveni realitate.

PRIMARUL ORAȘULUI ODOBEȘTI

DANIEL NICOLAȘ

Consiliul Local Odobești



CUPRINS

Capitolul 1:	Scop
Capitolul 2:	Viziune
Capitolul 3:	Principii și valori
Capitolul 4:	Obiectiv strategic
Capitolul 5:	Context
Capitolul 6:	Priorități
Capitolul 7:	Obiective
Capitolul 8:	Organizarea instituțională
Capitolul 9:	Monitorizare și evaluare
Capitolul 10:	Resurse
Capitolul 11:	Consultare publică

Capitolul 1: SCOP

Strategia a fost elaborată pentru a fi conturată viziunea oraşului Odobeşti.

Scopul său este îmbunătăţirea calităţii vieţii pentru cetăţenii Odobeştiului în următorii 7 ani în perspectiva integrării în Uniunea Europeană.

Documentul este un cadru al politicilor locale pe termen mediu care asigură baza implementării politicilor publice şi serviciilor. Strategia facilitează dezvoltarea integrată a implementării strategiilor şi programelor în sectoarele social, cultural, politic, economic şi de mediu în zona Odobeştiului. Lucrarea caută să ofere o matrice de dezvoltare sustenabilă ținând cont de de programele locale în derulare şi de documentele programatice naţionale şi regionale.

În dezvoltarea acestui cadru strategic au fost luate în considerare mai multe variante folosind cele mai bune practici din Europa. O atenţie deosebită a fost acordată acelor demersuri strategice care corespund condiţiilor locale identificate pe parcursul procesului de evaluare a nevoilor specifice. Angajaţii Primăriei şi factorii locali implicaţi au utilizat o serie de instrumente specifice pentru o planificare strategică bazată pe situaţia reală, care va transforma priorităţile oraşului în recomandări aplicabile, pentru care vor fi disponibile resurse din partea UE, Guvernului României şi alte surse pentru autorităţile locale în perioada programatică 2007 - 2013. Versiunea finală a documentului va lua în considerare comentariile şi opiniile ce vor fi culese în urma procesului de consultare publică.

Suntem conştienţi că implementarea cadrului strategic va fi o provocare, mai ales pe termen scurt, înainte de perfectarea cadrului instituţional, deoarece în multe domenii strategia abordează cooperarea dintre sectorul public şi cel privat. Pentru a schimba tendinţele actuale locale şi a maximiza beneficiile integrării ţării noastre în Uniunea Europeană, strategia s-a bazat pe principiile, valorile, standardele şi reglementările UE. În orice caz, principala noastră preocupare este să conducem oraşul spre un viitor prosper.



Capitolul 2: VIZIUNE

În 2013, Odobești va fi un oraș european, modern, deschis mediului de afaceri și turiștilor, în care cetățenii pun în valoare tradițiile pentru un viitor mai bun.

Depunem eforturi pentru a avea un oraș plin de viață – primitiv, curat și frumos – care să devină un punct de oprire important pentru orice turist. Dorim să construim o societate responsabilă social. Suntem gata să muncim împreună în următorii ani pentru a crește economia locală și a atrage investitorii, atât români cât și străini.



Înțelegem că pentru a împlini viziunea pentru viitorul orașului avem de parcurs o cale lungă și dificilă pe care suntem pregătiți să mergem. Ne asumăm toată responsabilitatea în crearea premiselor pentru ca noi, locuitorii Odobeștiului, să beneficiem de perspectiva prefigurată în strategie.

Credem în tradiția noastră europeană de peste 2000 de ani și este rolul nostru să contribuim la diversitatea culturală și prosperitatea economică a României ca parte a Uniunii Europene.

Capitolul 3: PRINCIPII ȘI VALORI

Strategia noastră oferă direcții de acțiune pe termen lung privind colaborarea în scopul atingerii Viziunii pentru dezvoltarea orașului Odobești.

La baza procesului de realizare a priorităților și obiectivelor noastre stau următoarele principii și valori:

O *comunitate care își respectă toți membrii și apreciază diversitatea culturală*
Acest principiu are legătură cu toate tipurile de egalitate, inclusiv de culoare, etnie, rasă, naționalitate, sex, origini, handicap, orientare sexuală, religie sau credință, condiții familiale, apartenență politică, apartenență sindicală, vârstă, etc.

D *eschidere către inovație și atragerea de investiții*
Ritmul rapid și accelerat de schimbare evidențiază faptul că orașul nostru trebuie să acționeze urgent pentru a se bucura de toate beneficiile oportunităților prezentate, pentru fi receptiv și pro-activ în relația cu sectorul de afaceri.

O *nestitate în dorința de schimbare a comunității*
Toate acțiunile și procesele necesare pentru realizarea schimbărilor vizate pentru orașul nostru trebuie să fie îndeplinite printr-un proces transparent și consultativ.

B *unăstarea locală se realizează printr-o comunitate unită și primitoare*
Noi credem că putem dezvolta comunitatea noastră prin înțelegere și toleranță între cetățeni.

E *valuarea și rezolvarea promptă a nevoii sociale*

- Noi credem că toți oamenii au puncte forte.
- Noi muncim împreună pentru a ajuta la înlăturarea barierelor și obținerea de soluții.
- Serviciile răspund nevoilor specifice fiecărei comunități, familii și individ.
- Depunem eforturi pentru eliminarea sărăciei.

S *ansa orașului este de a valoriza la maxim resursele existente*
Să se realizeze o analiză a politicilor care să contribuie la promovarea și adoptarea proiectelor ce vizează maximizarea resurselor locale și asigurarea unei mai bune legături între aceste resurse și dezvoltarea comunității.

T *ransparență în procesul de luare a deciziilor*
Prin transparență înțelegem încercarea noastră de a face cât mai clar de înțeles cum și de ce am formulat recomandările noastre. Dorim ca locuitorii să cunoască informațiile pe care le-am verificat, procesele de abordare și discuțiile pe care le-am avut, criteriile pe care l-am folosit în procesul de formulare a concluziilor și, în final, de ce am formulat recomandările în modul în care am facut-o. Transparența reprezintă de asemenea dorința noastră ca locuitorii orașului să aibă acces la informații pentru a putea participa efectiv la întreaga viață a comunității.

V *nișiere de parteneriate pentru dezvoltarea comunității*
Implicarea tuturor factorilor în procesul de dezvoltare a societății reprezintă un principiu de bază care ne va ghida modul de lucru pentru implementarea acestei strategii.

Capitolul 4: OBIECTIVUL STRATEGIC

În perspectiva aderării României la UE, punctul nostru de plecare în atingerea obiectivelor propuse îl reprezintă recomandările autorităților locale și naționale. În timp ce intrarea în UE deschide oportunități istorice, condițiile pentru pregătirile tehnice și administrative reprezintă o mare provocare. În particular, munca de consolidare a capacității administrative locale și de organizare a structurilor manageriale și a parteneriatelor între actorii locali este esențială pentru participarea cu succes la programele de finanțare ale UE după aderare. Noi suntem conștienți de acest lucru și credem că putem să ducem la capăt această provocare dacă lucrăm împreună pentru viitorul orașului nostru.

Obiectivul nostru strategic este de a uni cetățenii și de a lucra împreună pentru a crea un

„Odobești Modern și Prosper până în 2013”

- un oraș cu un turism local reînșuflețit, cu un angajament de formare continuă, cu o comunitate puternică, sănătoasă și sigură și cu un mediu îmbunătățit

Ca punct central al acțiunilor noastre, ne angajăm să atingem obiectivul strategic prin colaborarea cu cetățenii noștri și cu factorii implicați.

Capitolul 5: CONTEXT

Așezare geografică

Orașul Odobești este situat în Județul Vrancea în partea de sud a Moldovei, în partea de est a Câmpiei Române, într-o zonă de margine care face legătura dintre câmpie și Subcarbura Carpaților. Orașul este poziționat pe malul stâng al râului Milcov, la 10 km depărtare de Focșani, orașul de reședință al județului Vrancea.

În apropiere se află satul Unirea, situat pe malul stâng al râului Milcov, în aval, ca o continuare a orașului spre est, de-a lungul căii Odobești-Focșani. Satul face parte din zona administrativă a orașului nostru.

Relieful orașului este de tip câmpie înaltă, ușor înclinat, mărginit de râul Milcov în partea de sud (cursul de mijloc) și de Măgura Odobești în partea nord-vestică (cota 1001).

Odobeștiul se află la o altitudine medie generală de 150 m față de mare. Solul este în general bun pentru agricultură și în special pentru viticultură, potrivit pentru construcția de clădiri, iar apa potabilă este furnizată printr-o rețea de aducțiune.

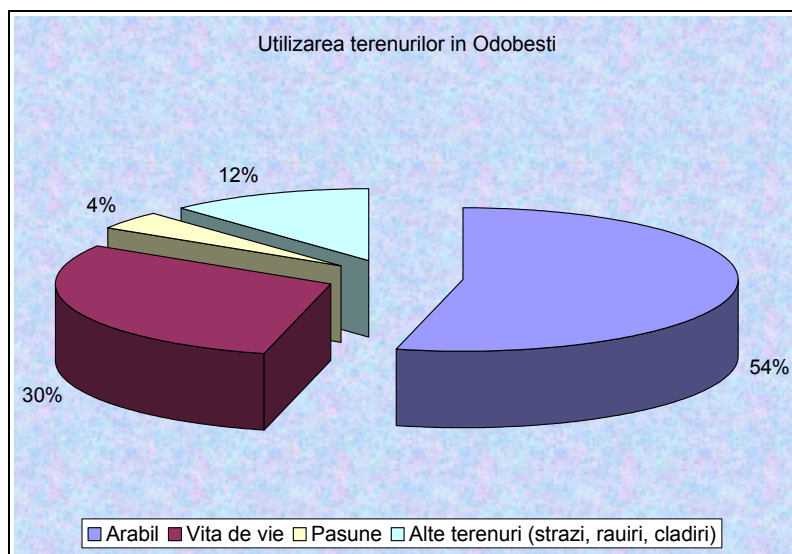
Clima este temperat continentală și se caracterizează prin pătrunderea de mase de aer din nord-est iarna și dinspre nord-vest vara. Temperatura medie anuală este de aproximativ 9,5 grade Celsius.

Așezările vecine orașului nostru sunt:

- la nord: comuna Bolotești
- la est: municipiul Focșani
- la sud: comunele Broșteni și Vârteșcoiu
- la vest: comuna Jariștea

Suprafața orașului Odobești este de 5.564 ha , din care 365 ha sunt în intravilan. În prezent, orașul nostru ocupă 244,36 ha, ceea ce reprezintă 53.4% din suprafața disponibilă pentru construcție.

Terenul este folosit în special pentru agricultură și cultura viței de vie:



Istoricul orașului nostru

Numele orașului nostru este ODOBEȘTI, pe vremuri Odobesci. În „Dicționarul geografic român”, Lahovari specifică faptul că numele orașului provine de la „ODOBA”, ceea ce înseamnă vale.

Potrivit lui Nicolae Iorga, numele orașului a fost folosit de un oier din Vrancea care a fost fondatorul satului „ODOBA” și care a trăit în această zonă.

Altă legendă privind originea numelui spune că acesta provine de la cuvintele turcești „ODO”=casă și „BESTI”=cinci, ceea ce înseamnă câteva locuințe. Această ultimă opinie este acceptată în mod restrâns datorită lipsei dovezilor istorice în acest sens.

În apropierea orașului există un loc numit „la Cetățuie”, unii cronicari și istorici afirmând că pe Dealul Odobeștilor se afla în trecut Cetatea Crăciuna. Pe același loc se consideră că a existat cetatea KRUCBURG, fondată de cavalerii teutoni. De asemenea, lângă Odobești se pare că a existat celebra reședință a Episcopiei Catolice a Cumanilor-MILCOVIA, distrusă de marea migrație a tătarilor de la 1248.

În 1475, așezarea este menționată de cărturarul Grigore Ureche când povestește despre canalul pe care Ștefan cel Mare, voievodul Moldovei, l-a construit și care înconjură târgul Obobești (în prezent Gârla Morilor).

Cărturarul Constantin Giurescu a afirmat în scrierile sale că Odobeștiul, vechea așezare podgoreană, a fost transformată din oraș în târg în perioada răscoalei condusă de Tudor Vladimirescu (1821), într-o perioadă în care existau două unități administrative diferite pe teritoriul de astăzi. Acest fapt este dovedit prin menționarea existenței în 1834 a 172 de case, 10 moșii și 3 biserici în orașul Odobești, precum și a 200 de case, 8 moșii și 4 biserici în târgul Obobești.

La 1 februarie 1878 s-a deschis spitalul comunal ca rezultat al nevoii dictate de numărul ridicat de locuitori. Acest lucru, ca și transformările înregistrate după Unirea Regiunilor în ianuarie 1859, ne conduce la concluzia că unirea celor două structuri centrale s-a realizat în jurul anului 1860, formând orașul nostru.

Din 1968, orașul Odobești este responsabil administrativ și pentru satul Pățești, în prezent satul Unirea.



Populația orașului

Conform recensământului din 2002, populația orașului era de 8000 de locuitori ceea ce reprezintă 2.06% din totalul populației județului Vrancea. În ceea ce privește mărimea, Odobești este cel mai mic dintre orașele județului Vrancea.

După 1989 populația orașului a scăzut datorită emigrării, decăderii economice a și ratei de natalitate scăzute.

Anul	Populația
1998	8313
Recensământ 2002	8000

Aceste date nu sunt oficiale, iar verificarea lor va fi subiectul următorului recensământ previzionat pentru anul 2012.

Recensământul populației din 2002, prezentând datele oficiale despre populație, indică un echilibru relativ al sexelor în orașul Odobești:

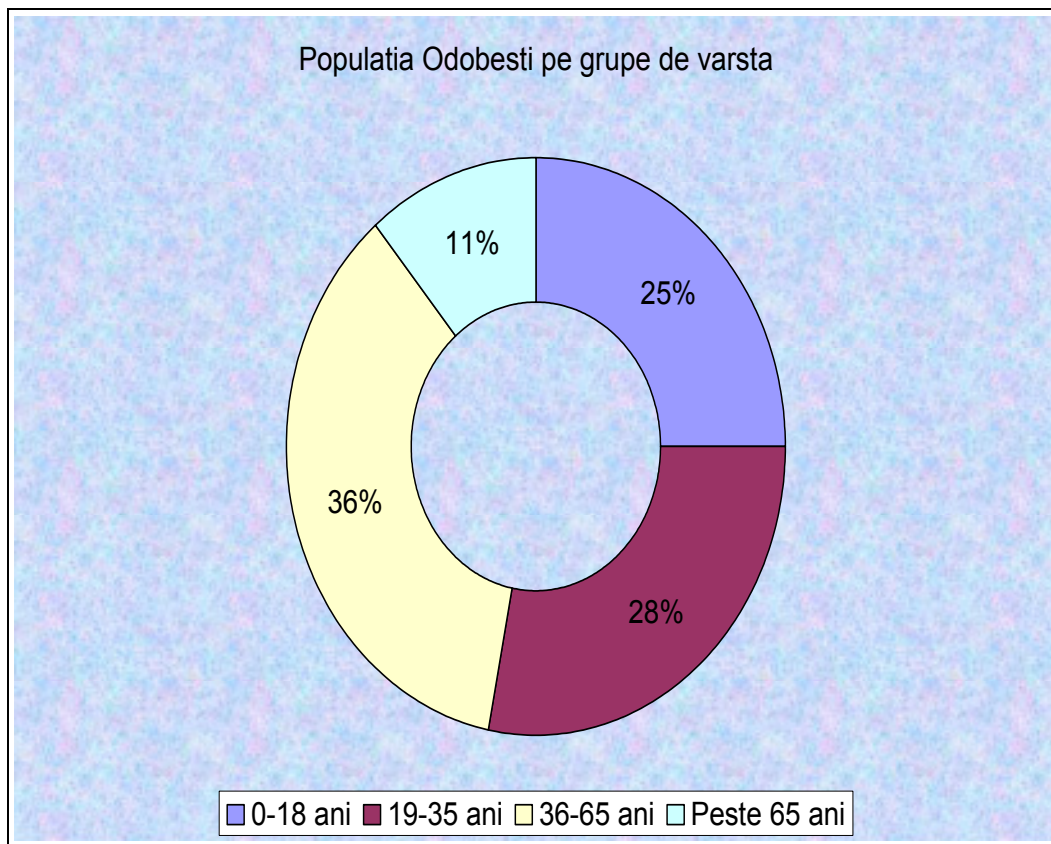
Divizarea orașului	Total Populație	Bărbați	Femei
Total	8000	3926	4074
ODOBEȘTI	6503	3210	3293
UNIREA	1497	716	781

În prezent sunt mai mult de 8000 de locuitori în Odobești potrivit Primăriei orașului. În ultimii doi ani s-a înregistrat o creștere a ratei natalității, datorită atât a proiectelor și a legislațiilor aprobate de Guvern cât și a condițiilor favorabile oferite de dezvoltarea orașului.

Recensământul, prezentat mai sus, dezvăluie structura populației pe vârste și sexe. Tabelul următor prezintă aceste date în comparație cu totalul populației din județul Vrancea:

Grupa de vârstă (ani)	Sexul	Odobești	Vrancea	% din total Vrancea	% din total Odobești pe categorii
0-18	Total	2026	97342	2.08%	25.33%
0-18	Femei	901			22.12%
0-18	Bărbați	1125			28.66%
19-35	Total	2276	98382	2.31%	28.45%
19-35	Femei	1137			27.91%
19-35	Bărbați	1139			29.01%
36-65	Total	2794	135318	2.06%	34.93%
36-65	Femei	1458			35.79%
36-65	Bărbați	1336			34.03%
Peste 65	Total	904	56590	1.60%	11.30%
Peste 65	Femei	578			14.19%
Peste 65	Bărbați	326			8.30%

Din tabelul de mai sus și graficul de mai jos putem spune că Odobeștiul are o populație majoritar tânără (53.78% sub 35 ani). Structura populației pe vârste a orașului Odobești este similară cu cea a întregului județ Vrancea.



Cu privire la grupurile etnice, Odobeștiul este în mare parte locuit de cetățeni de etnie română (7951 persoane din 8000, conform Recensământului din 2002). Acest fapt se reflectă și în distribuția populației pe religii, 7909 cetățeni fiind creștini ortodocși. Precum și în alte orașe din țară, în Odobești, trăiesc numeroși cetățeni de etnie rromă, dar în timpul procesului de recensământ aceștia au preferat să se declare de naționalitate română. În realitate numărul lor este mai mare decât figurează oficial.

Structura urbană a orașului nostru

Orașul nostru are propriul plan urbanistic. Acesta a reprezentat un avantaj în ultimii ani în dezvoltarea condițiilor de viață urbane decente în zona centrală. Astfel, urmărind cele mai recente evoluții ale aplicării standardelor UE cu privire la planurile de urbanism moderne în multe orașe din România, îi vom conferi planului nostru urbanistic o viziune spațială urbană și elemente de durabilitate spațială, aplicabilitate GIS etc. pentru a fi în măsură să suporte dezvoltarea infrastructurii integrate care include transportul, turismul, mediul și aspectele sociale.

Caracteristicile principale ale zonei locuite sunt următoarele:

- zona centrală, având case cu aspect urban în ceea ce privește volumul și echiparea. Totalul caselor existente: 2875.



- zonele suburbane, dezvoltate printre podgorii, cu aspect rural, cu case cu înfățișare asemănătoare celor de la sate, gospodăria având anexate magazii, grajduri, etc.



Noul Plan Urban Modern ar trebui să ia în considerare integritatea durabilă a zonelor suburbane și a zonei centrale, precum și promovarea turismului și creșterea calității vieții în ceea ce privește transportul, sănătatea, protecția mediului și incluziunea socială.

Cetățenii noștri locuiesc în cea mai mare parte în case și un număr important în apartamente de bloc în zona centrală. Centrul istoric a fost în principal construit și locuit de evrei înainte de al II-lea Război Mondial, dar în prezent se află într-o stare avansată de degradare.

Tipuri de case	Procentaj din Total/Număr
Case vechi în ruină	30%
Case normale	30 - 35%
Apartamente de bloc P+2, P+4	665
Persoane care locuiesc la bloc	1995
Persoane care locuiesc la case	6067

Zonele urbanizate din oraș unde există case, construcții, sedii de firme, reprezintă 64,6% din oraș.

Principalele obiective de interes public se află în zona centrală a orașului. Zonele industriale și pentru agricultură se află în cadrul teritoriului orașului.

Transportul în oraș

Nu există transport în comun în orașul nostru. Există mijloace de transport pe ruta Focșani-Odobești și către satele de pe valea Milcovului și de pe valea Putnei.

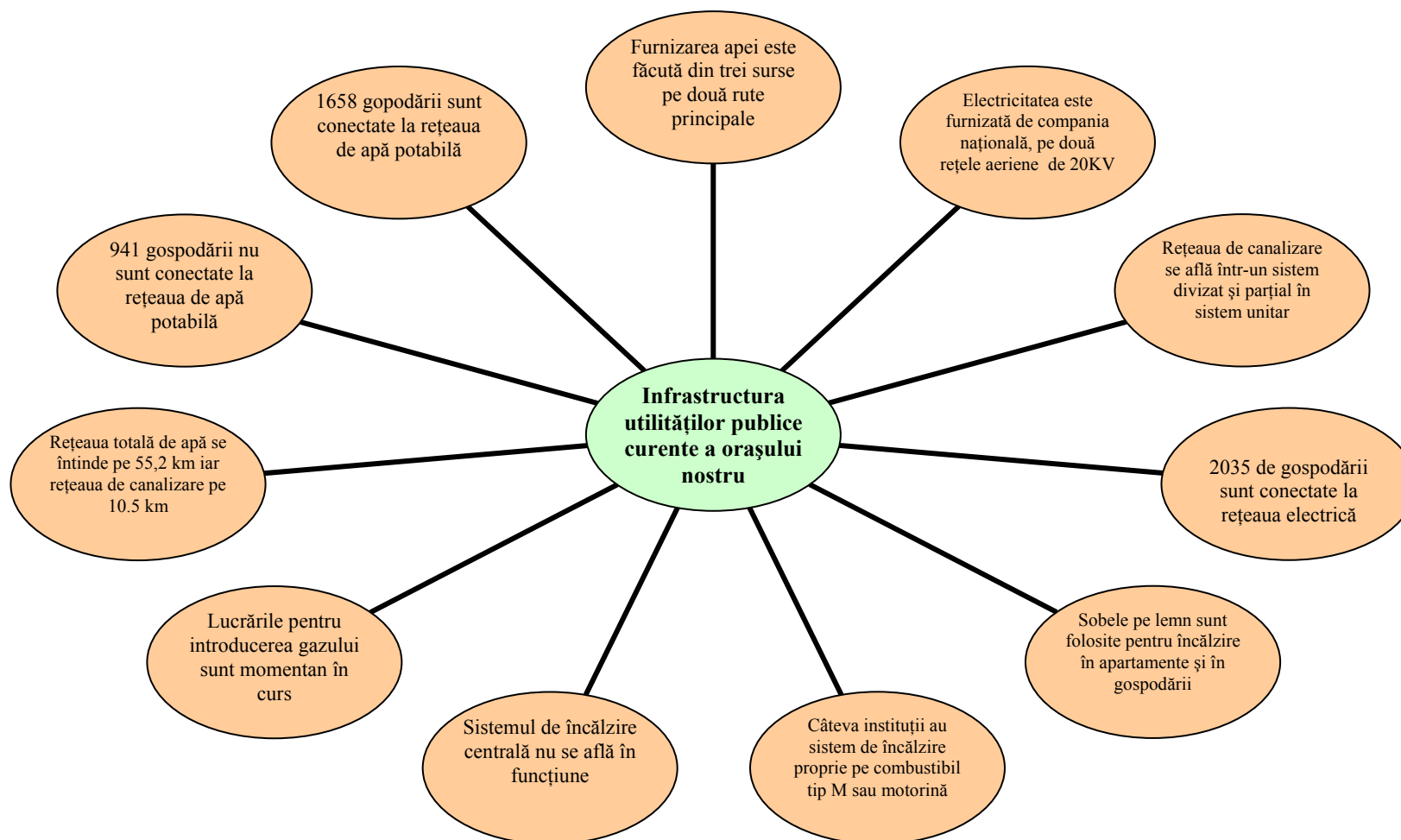
Calea ferată Odobești-Focșani este folosită doar pentru transporturi comerciale.

Lungimea totală a străzilor din oraș este de 47 de km. Rețeaua de străzi a orașului este formată din 50% străzi în bună stare și 22% din acestea în stare proastă.

Există patru zone rezervate parcărilor, parcărilor fiind marcate. În centrul orașului există, de asemenea, spații de parcare. Toate locurile de parcare sunt gratuite.



Infrastructura de utilități publice a orașului nostru



Economia orașului nostru

În 1899, în Odobești , potrivit istoricului Constantin C. Giurescu , existau 48 de ateliere de lucru. În anul următor, existau 30 de fierari, 21 croitori și 20 dogari. Existau, de asemenea 55 de producători de coniac. Profilul economic al orașului se datorează podgoriilor,



deoarece populația locală îndrăgește cultivatul viței de vie. În septembrie 1936, a fost înființată stațiunea Odobești , actuala stațiune de cercetare în domeniul viticol. Simbolul orașului îl reprezintă podgoriile aparținând sectorului privat, unor întreprinderi mici și celor două companii mari: ROMVITIS SA, și S.C. VINCON SA. ROMVITIS a fost fondată în 1948, deținând în acea perioadă o suprafață de 66 ha. Patrimoniul societății include, în



prezent, 1.600 ha podgorie. Producția anuală de 120 de mii de hectolitri de vin este formată din următoarele soiuri: Galbenă de Odobești , Fetească Albă și Regală, Sauvignon Blanc, Șarba, Aligote, etc. Vinul care se obține de pe dealul Sarba este proaspăt și bogat în fruct datorită buchetului și personalității sale.

Compania viticolă ce aparține de S.C. VINCON SA Focșani are o capacitate de 600 vagoane vin și dispune de o linie de îmbuteliere modernă , inaugurată în 1993.

În 2000, s-a înființat o asociație a 47 de mici producători de vin privați din zonă care a fondat mai târziu propria companie viticolă , SC VINCLUB SRL .Suprafața cultivată de acestia se ridică la 120 ha.

Activitatea industrială a zonei este reprezentată și de prelucrarea lemnului (S.C. CARPATI, IRMA, ORMAN S.R.L.); producția de lapte, pâine, a băuturilor răcoritoare (S.C. LEMAR POL S.R.L.); îmbutelierea vinului (S.C. SENATOR S.R.L.); produse din carne (S.C. AURORA S.R.L.), confecții (S.C. GEMENII CONF S.R.L.), etc.

Activitățile meșteșugărești s-au dezvoltat de asemenea în orașul nostru, acestea fiind organizate în mici secții de producție. În ultima vreme, comerțul s-a dezvoltat mult, mai ales prin inițiativa privată.



În prezent, există în orașul nostru peste 120 de companii, cu peste 1400 de angajați (comparativ cu 3267 angajați în 1990). Rata oficială a șomajului este foarte scăzută, de 1,5%, iar aceasta de datorează modului în care statisticile sunt realizate în România și se referă doar la cei ce primesc ajutor pentru șomaj. Nu există posibilitatea de a se estima câți șomeri sunt în oraș, dar se poate afirma că numărul lor este mare. O parte din locuitori au inițiat în ultimii 10 ani un proces al „migrației pentru muncă” către alte țări precum: Italia, Spania și Germania. Aceștia se întorc ocazional în țară, în special în perioada sărbătorilor. Alții caută un loc de muncă în Focșani sau alte localități.

Comparativ cu alte orașe, indexul general al Odobeștiului înregistrează o activitate de dezvoltare economică slabă (46, în timp ce în Focșani aceasta este de 69,5), deși este înconjurat de șapte sate. Prin intermediul unei dezvoltări economice bine gândite, orașul nostru ar putea înregistra din nou o creștere a populației, putând avea 9500 locuitori în 2015, în condițiile unei activități economice eficiente și profitabile.

Agricultura în Odobești joacă un rol important datorită podgoriilor și a industriei vinului. Există doar o companie care își desfășoară activitatea în sectorul agricol în alt domeniu decât viticultura. Orașul are 4920 ha de teren agricol , din care 3046 ha este arabil. Podgoriile ocupă 1695 ha, restul terenului fiind reprezentat de pășuni.

Producția agricolă în ultimii ani se prezintă astfel:

Denumire	1990	2000	2001	2002	2003	2004
Cultura grâului și a secarei - ha	260	157	522	739	321	120
Producția totală de grâu și secară-tone	841	397	1661	820	206	372
Cultura porumbului-ha	253	1983	1547	1944	2121	452
Producția totală de porumb - tone	417	4104	3260	4936	5255	1340
Cultura cartofului -ha	23	20	20	19	20	30
Producția totală de cartofi - tone	203	260	240	290	360	600
Cultura de floarea-soarelui - ha	40	142	135	18	15	15
Producția totală de floarea-soarelui - tone	56	152	134	31	26	26
Cultura legumelor - ha	32	75	75	75	80	77
Producția totală de legume - tone	107	764	940	749	1015	1000
Producția totală de struguri -tone	20852	18936	9611	15943	6985	7200
Producția totală de fructe - tone	211	211	260	12	132	-

* Date de la INS

Tabelul prezintă un trend general descrescător în ultimii ani în ceea ce privește producția agricolă. Pot fi identificate noi soluții pentru creșterea suprafeței de cultivare și producție a cartofului – o producție atipică pentru această zonă, dar care este considerată de un mare interes pentru locuitorii orașului. Dezvoltarea culturii cartofilor în zonă este importantă având în vedere poziția acestuia de produs comercial pentru oraș și zona adiacentă. Producția de struguri a scăzut de câteva ori în anii 2003-2004 datorită vremii neprielnice și a bolilor viței de vie.



În sectorul zootehnic, realizările Odobeștiului în anii anteriori se prezintă astfel:

Denumire	1990	2000	2001	2002	2003	2004
Bovine - total	2453	617	556	301	321	340
Bovine în cadrul gospodăriilor	172	340	340	301	321	340
Porcine - total	497	210	240	234	130	150
Porcine în cadrul gospodăriilor	315	210	240	223	113	150
Ovine – total	9873	215	226	211	190	150
Ovine în cadrul gospodăriilor	318	205	210	202	172	150
Păsări – total	8690	8500	9000	9960	10000	100000
Păsări în cadrul gospodăriilor	8690	8500	9000	9960	10000	100000
Producția de carne – tone - total	488	131	91	77	122	130
Producția de lapte de vacă și bivoliță – total – hl	18021	8739	7454	5437	5811	6000
Producția de lână - kg.	32215	400	-	400	440	450
Producția de ouă	252	544	854	1080	1145	1150

* Date de la INS



Activitatea de creșterea animalelor este desfășurată în mare parte în gospodăriile localnicilor, neexistând o companie specializată în acest sens.

Sănătatea cetățenilor noștri

Primul spital din Odobești a fost inaugurat pe 1 februarie 1878 cu ajutorul satelor învecinate și al statului. La început erau angajate 6 persoane, printre care un doctor și o asistentă. Prima farmacie din Odobești, a fost dată în folosință în 1863.

Astăzi, există un spital cu 4 compartimente și cu o capacitate de 60 de paturi. Spitalul are 9 doctori, un farmacist aflat în pensie, 71 de asistente și alții. Unii dintre aceștia lucrează atât în sectorul public cât și în cel privat. Spitalul se află într-o stare proastă și necesită echipamente și instrumente moderne. Au fost înregistrate câteva investiții în 2006, dar fondurile primite de la autoritățile locale nu sunt suficiente pentru reparațiile necesare, modernizarea și dotarea spitalului. Se fac demersuri pentru accesarea de fonduri pentru achiziționarea de echipamente și aparatură moderne care să îmbunătățească serviciile medicale.



În afară de spitalul public în oraș își mai desfășoară activitatea 4 medici primari, 2 stomatologi, o farmacie, un punct farmaceutic și un cabinet stomatologic.



Mediul înconjurător

Zona de spațiu verde a Odobeștiului este formată din:

- ✚ Parcul din centrul civic;
- ✚ Plantația de aliniament de pe Str. Caporal Dia;
- ✚ Scurul din apropierea Primăriei;
- ✚ Micile zone verzi din apropierea unor clădiri reprezentative sau a unor intersecții;
- ✚ Plantații stradale de-a lungul principalelor străzi ale orașului ;

Zona verde reprezintă 2,29% din teritoriul orașului. De altfel , în ultimii 20 de ani nu s-a realizat aproape nici o investiție pentru a mări suprafața spațiilor verzi.



Serviciul de salubritate al Primăriei are grijă de colectarea gunoaielor în stare solidă de la gospodăriile oamenilor, curățarea străzilor, întreținerea spațiilor verzi din oraș. Gunoiul este transportat la o platformă care nu corespunde standardelor ecologice ale UE și care va fi închisă în 2009, potrivit noilor Hotărâri de Guvern.

Groapa de gunoi este situată în apropierea râului Milcov, în zona satului Unirea. În 2005 a fost lansat de către Consiliul Județean Vrancea un program ISPA de implementare a proiectului „Managementul sistemului integrat al deșeurilor”. Acest proiect va ajuta la închiderea gropii de gunoi și la construcția unei gropi de gunoi de transfer, aproape de orașul Odobești. În cazul în care proiectul nu este finalizat la timp, închiderea gropii de gunoi și construirea uneia de transfer vor trece în responsabilitatea Primăriei orașului Odobești, care va trebui să găsească resursele financiare necesare pentru acest proiect. De asemenea, primăria orașului a câștigat prin concurs, în 2006, un proiect finanțat prin PHARE pentru

restructurarea serviciilor de colectare a deșeurilor solide în vederea unui mai bun management al deșeurilor ce a inclus achiziționarea de camioane noi, echipament și o presă de mare tonaj pentru reciclarea deșeurilor.



Rețeaua de apă a orașului furnizează apa potabilă care îndeplinește, conform afirmațiilor autorităților locale, condițiile de calitate cerute de standardele naționale, dar nu există studii sau rapoarte recente de monitorizare a calității apei. Există o stație de epurare a apei dar este foarte veche și are nevoie de o serie de lucrări de modernizare pentru a putea fi folosită. Deșeurile industriale de la fabrica de mobilă din Unirea, care este nou deschisă (în 2006), sunt filtrate printr-o stație de epurare proprie. Apa filtrată este direcționată apoi spre râul Milcov.

Autoritățile locale au întreprins demersuri pentru accesarea de fonduri și proiecte necesare modernizării rețelei de distribuție a apei și a celei de canalizare. Există în acest sens un proiect de HG depus la Guvern în martie 2006.

Orașul nu are un sistem centralizat de încălzire nici măcar în zona centrală. Încălzirea se face de către populație în mod individual și se bazează în procent de 98% pe combustibil lemnos. Acest fapt generează cantități ridicate de fum și cenușă care se adaugă deșeurilor solide ale orașului. Există intenția de a economisi căldura prin termoizolarea unor clădiri din oraș, dar nu au fost demarate încă proiecte concrete în acest sens. De aceea este nevoie de realizarea unui plan operațional detaliat și a unui studiu de fezabilitate pentru reabilitarea clădirilor. Autoritățile locale fac eforturi pentru introducerea sistemului de alimentare cu gaze naturale în oraș, relizându-se negocieri în acest sens cu Distrigaz Est.

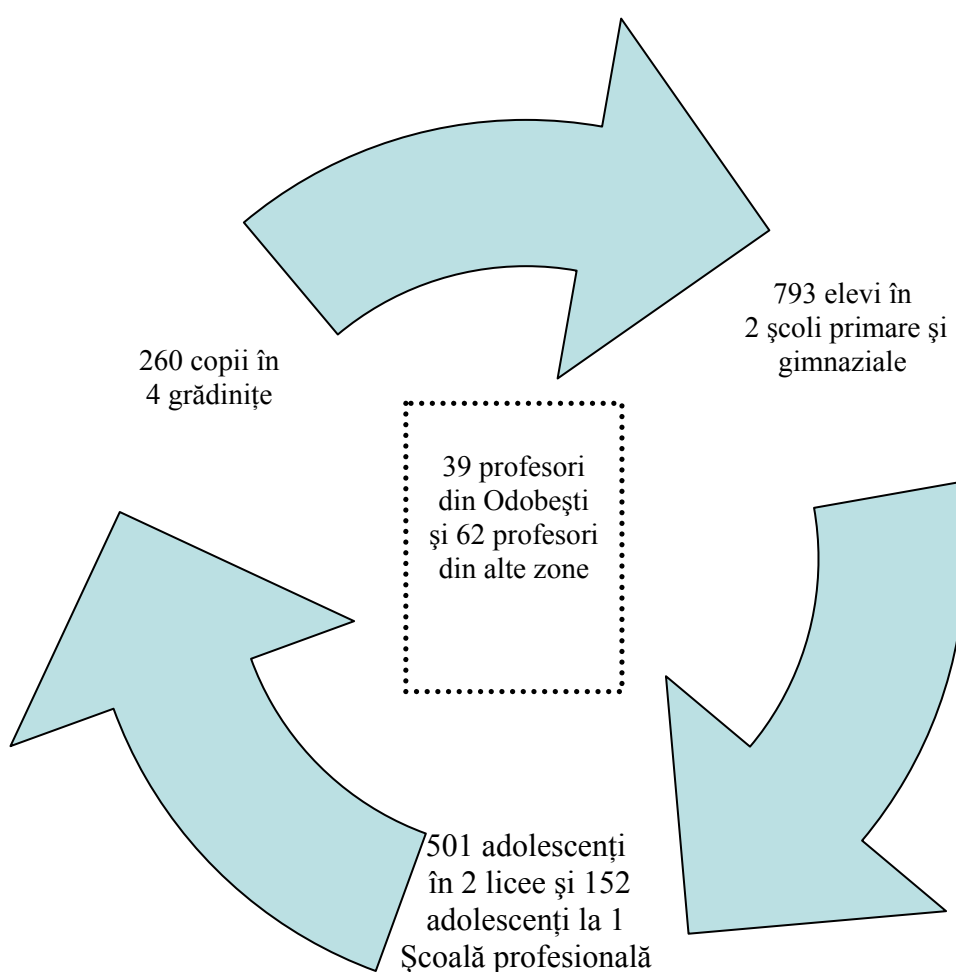
Poluarea aerului din oraș înregistrează un nivel redus, fiind produsă, în principal, de traficul rutier și, în timpul iernii, de arderea lemnului pentru încălzire. Nu există poluare industrială în zonă. În 2005 s-a înregistrat un grad mai ridicat de poluare, datorită inundațiilor din zonă.

Educația în orașul nostru

Conform surselor istorice, prima “Școală primară de băieți” din Odobești a fost inaugurată pe data de 19 septembrie 1885. Un an mai târziu a fost înființată “Școala de fete”, urmată de “Școala elementară de viticultură și comerț” pe 1 octombrie 1886. Înregistrările din acea perioadă arată că Școala elementară de viticultură și comerț a avut un început nepromițător, cu doar o singură clasă de dogari (aproximativ 20 de elevi), la care s-a adăugat în 1902 o clasă de viticultură. Din 1908 unitatea devine “Școala primară de viticultură” și apoi liceu în 1966, iar din 1990 devine “Grupul Școlar Agricol”.

În prezent, în oraș există două licee, cel amintit anterior și Liceul Teoretic „Duiliu Zamfirescu”.

Astăzi, situația privind sectorul educațional se prezintă după cum urmează :



În școlile noastre sunt organizate anual următoarele evenimente:

- Kangouru;
- Pregătire sanitară;
- Trafic rutier;
- Integrare europeană;
- Arhimede;
- Investiții;
- Întreceri școlare.

Nu avem informații privind consumul de droguri și de alcool printre elevii din școlile primare, generale și licee.



Cultura orașului nostru

În ceea ce privește domeniul cultural, orașul nostru are în patrimoniu o bibliotecă publică (22.100 volume) și patru biblioteci școlare. Trebuie, de asemenea, să menționăm și patrimoniul cultural care cuprinde monumente și ansambluri de arhitectură: Beciul Domnesc - sec. XVI, reamenajat în 1834, Casa Ferhat - sec. XVII; Casele Asanache Pamfil, Teodorovici, Cureteanu, Danielescu, Giurgea-sec. XIX; Bisericile Sf. Cruce-sec. XVIII; Nasterea Maicii Domnului (Mănăstirea) - 1732; Ovidenia - 1670 - 1680, Cazacli, Cimitirul evreiesc-sec. XIX etc.



Viața culturală a Odobeștiului a cunoscut un regres după 1989, însă din 2004, prin modernizarea Bibliotecii, a cinematografului, a Casei de Cultură, aceasta a început să renască. Din 2005, sunt invitate în oraș, personalități marcante, la festivalul „Toamna odobeșteană”. În 2006, academicianul Dinu Giurescu, a fost numit cetățean de onoare al orașului Odobești, iar Casa de Cultură a primit numele istoricului C.C. Giurescu. De asemenea, s-a înființat Clubul Artelor Măgura”, care grupează oameni de litere, artiști și elevi, iar din ianuarie 2007 Clubul va edita la Odobești revista „Vitalii”. Trebuie remarcat că în orașul nostru apar două reviste școlare : „Liceenii”, „Gaudeamus” și revista de cultură „Salonul literar” a Fundației Culturale Miorița.

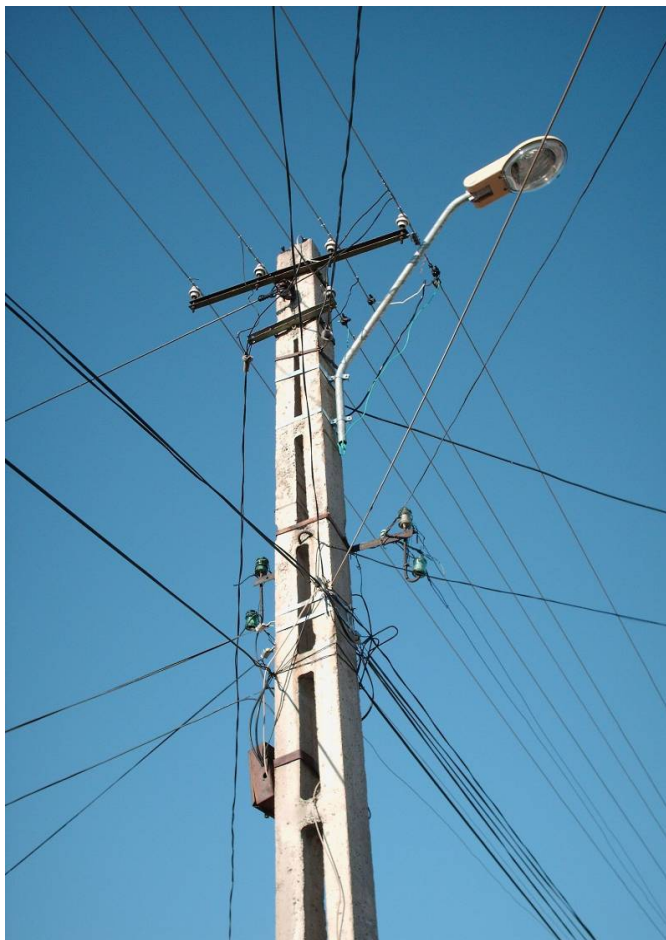
În orașul Odobești, singurul obiectiv de utilitate publică pentru care este întocmită documentație tehnico-economică este amplasat în zona pieței centrale a orașului. În partea de vest a Motelului "Miorița" – se află Casa de Cultură, terenul aferent fiind proprietate publică de interes local.

IT și Comunicații

Numărul abonamentelor telefonice este de 1462 (telefonie fixă), există 772 aparate radio (1.337 în 1990) și 1.362 aparate TV (1.295 în 1990).

Rețeaua de internet este foarte puțin dezvoltată. Există posibilitatea conectării ADSL în câteva zone, prin intermediul liniei de telefonie fixă și perspectiva creșterii numărului de furnizori de internet, dar trebuie făcute multe investiții în infrastructură în acest sens.

Orașul are un oficiu poștal care realizează toate serviciile poștale disponibile pe teritoriul României. Datorită măririi suprafeței orașului, este nevoie de un nou oficiu poștal care să vină în ajutorul locuitorilor din zonele rezidențiale.



Sectorul turistic al orașului nostru




Orașul Odobești este tranzitat din mai multe direcții principale, funcție de zonele polarizatoare de trafic, unele având și ramificații. Așezarea geografică precum și renumele podgoriei atrag în această zonă numeroși turiști.

Primăria Odobești organizează din 2004 festivalul „Toamna Odobeșteană” care continuă o tradiție începută înainte de al II-lea Război Mondial în Odobești când, pe data de 14 octombrie, se organiza Târgul de toamnă, de „Sfânta Parascheva” și Târgul de primăvară, de „Sfântul Gheorghe”.

Orașul are un potențial mare de atragere a turiștilor, iar viitoarele investiții în restaurare și prestare de servicii vor ajuta la creșterea numărului de turiști în oraș.

Lista posibilelor atracții turistice din oraș și din zonă cuprinde următoarele:

Atracții Turistice	
Cartierul evreiesc și Sinagoga	
Beciul Domnesc	
Biserica Ovidenia de pe dealul Odobeștiului, cea mai veche din zona podgoreană, construită în 1670 de către un membru al familiei Cantacuzino	
„Biserica Sfinții Apostoli” de pe Cazacli , construită de către comercianții de vin în 1777, acum în ruină , dar al cărui proces de restaurare a fost demarat	
Câteva crame private	
Parte din vechiul oraș cu clădiri ce prezintă valori istorice ale locului	
Gara datând din secolul al 19-lea, care poate deveni Muzeu al căii ferate	
Două mănăstiri construite de răzeși: Buluc și Tarnița care pot oferi cazare	
Câteva pivnițe unde tradiționalul vin - Galbena de Odobești poate fi degustat	
Dealul Măgura de unde se poate vedea toată zona Vrancei și chiar dincolo de ea. Acesta a fost punctul de comandă al trupelor germane în timpul primului război mondial.	
În satul Fărăoane, aproape de Odobești, se află Casa Memorială a scriitorului Duiliu Zamfirescu	
În satul Vârteșcoiu, traversat de râul Milcov, se află renumitele pivnițe de argilă	

Luând în considerare căile principale de comunicație modernizate, există două trasee turistice atractive cu plecare din Odobești:



I. ODOBEȘTI-VÂRTEȘCOIU-BROȘTENI-MERA-REGHIU-ANDREIAȘU DE JOS

Dintre obiectivele importante întâlnite de-a lungul acestui traseu se evidențiază: Biserica Sf. Voievozi (1860) din Vârteșcoiu, monumentul dedicat eroilor din războiul de Independență, un alt monument dedicat eroilor în Fărăoane, **Mănăstirea Mera** (1686),

Biserica Coborârea Duhului Sfânt (înființată înainte de 1809) în Ursoaia, **Biserica Sf. Apostoli** (înființată înainte de 1809) în Andreiașu, "**Focul Viu**" sau "**Focul Nestins**" (monument natural, situat între Andreiașu de Jos și Andreiașu de Sus, pe partea dreaptă a râului Milcov).

II. ODOBEȘTI-BOLOTEȘTI-VIDRA-BĂRSEȘTI-TULNICI

Dintre obiectivele importante ale acestui traseu, menționăm: **Biserica Sf. Nicolae** (înființată înainte de 1809) din Bolotești, **Biserica Sf. Nicolae** (înființată înainte de 1809) din Tifești, **Bisericile Adormirea Maicii Domnului și Sf. Apostoli Petru și Pavel** (înființată înainte de 1809) ambele din Igești, **Mănăstirea Brazi**, **Biserica de lemn Sf. Nicolae** din Străoane (monument arhitectural și istoric), **monumentul închinat Ecaterinei Teodoroiu**, **Mausoleul Eroilor Mărăști**, **Mausoleul Eroilor Mărășești**, **Casa memorială Moș Ion Roata** din Câmpuri, **Mănăstirea Soveja**(1645), ctitorie a voievodului Matei Basarab, **stațiunea balneo-climaterică Soveja** (aerul de aici este unul dintre cele mai curate și mai ozonate din țară), cu hotelurile sale : Zboina și Miorița și cu o bază de tratament de aprox. 600 de proceduri pe zi, **zona de agrement Poiana Punga**, **Mausoleul Eroilor-Soveja**, **Biserica Sf. Dumitru** (înființată înainte de 1809) din Vităneștii de sub Măgura, **Biserica Cuvioasa Parascheva** din Valea Sării (1772), **Biserica Sf. Voievozi** din Tulnici (înființată înainte de 1809), **Cascada Putnei**, **Cheile Tișitei** (4,5 km. lungime), **zona turistică Lepșa**, **Mănăstirea Lepșa**, **crescătoria de păstravi Lepșa**.

Harta de mai sus prezintă cele două rute amintite.

Asistență socială

Principalul furnizor de asistență socială din oraș este Serviciul Public de Asistență Socială (SPAS), subordonat Consiliului Local Odobești, și care lucrează în colaborare cu Direcția Generală de Asistență Socială și Protecția Copilului (DGASPC) a Consiliului Județean Vrancea. SPAS oferă servicii de bază precum informarea și consilierea persoanelor cu nevoi. Acesta se ocupă, de asemenea, cu distribuirea de ajutoare sociale asigurate de Guvernul României.



În Odobești, se află următoarele centre sociale:

- Centrul de recuperare și reabilitare (CRR) - cu 54 rezidenți;
- Centrul de integrare și asistență(CIA) - cu 57 rezidenți;
- Centrul de integrare și terapie ocupațională (CITO) având 195 persoane.

Toate centrele sunt subordonate DGAS&PC Vrancea.

În baza imaginii conturate de informațiile de mai sus, pasul următor îl reprezintă analiza informației și soluționarea problemelor cu care se confruntă orașul. Acesta se realizează în primul rând prin studierea perspectivelor interne ale orașului precum și a mediului extern care poate influența dezvoltarea orașului – așa cum este prezentat în Analiza SWOT (Puncte tari, Puncte slabe, Oportunități și Amenințări)

Odobeștiul de astăzi – ANALIZA SWOT

Puncte tari	Puncte slabe
<ul style="list-style-type: none">• Oportunități turistice atât în orașul Odobești cât și în împrejurimile lui (ex: degustarea vinului, cramă medievală, mănăstiri, moșteniri culturale, etc.);• Forța de muncă calificată și existența atelierelor tradiționale de meșteșugărit în domeniul textilelor, confecțiilor și industriei vinului;• Mari plantații viticole ecologice;• Suprafață mare de teren disponibilă pentru investiții;• Partidele locale împărtășesc aceeași viziune asupra orașului;• Este foarte apropiat de Focșani, cel mai mare oraș din județ, ceea ce poate atrage ușor investitorii;• Existența sistemului de colectare a deșeurilor și a managementului deșeurilor;	<ul style="list-style-type: none">• Lipsa sistemului de alimentare cu gaze naturale se reflectă într-un număr redus de investitori naționali și străini;• 30% din case necesită reparații de infrastructură imediate;• Sistemul sărac de furnizare a apei și lipsa investițiilor și a modernizărilor în acest sens, 30% din gospodării nefiind legate la rețeaua de apă;• Infrastructura drumurilor locale în stare avansată de degradare;• Lipsa infrastructurii de transport local;• Puține spații verzi (mai puțin de 3%)• Sistemul centralizat de încălzire pentru apartamentele de bloc nu mai este funcțional iar locuitorii folosesc pentru încălzire sobele pe lemne;• Stația de furnizare a apei are nevoie de modernizări;• Lipsa unor rețele IT moderne și extinse în oraș și în zonele din jurul acestuia;• Deversările frecvente ale râului care produc pagube caselor și terenurilor pe care le dețin locuitorii;• Lipsa unui târg (sau/și piață) de comercializare a strugurilor;• Lipsa centrelor sportive și a altor locuri de recreere pentru tineri;• Lipsa spațiilor de cazare pentru turiști în Odobești.• Un număr mare de șomeri neînregistrați.
Oportunități	Amenințări
<ul style="list-style-type: none">• Aderarea la UE și posibilitatea participării la programele privind Fondurile Structurale ale UE, CAP și alte instrumente financiare;• Maximizarea potențialului de producție a vinului și creșterea numărului de fabrici de vin prin oferirea de servicii clienților din alte localități și județe;• Folosindu-se de apropierea geografică de Focșani, atragerea investitorilor și a oamenilor care nu doresc să locuiască într-un oraș mare.	<ul style="list-style-type: none">• Lipsa unui sistem de preluare a apelor de pe versanți și de canalizare a acestora;• Lipsa spațiilor verzi și a pomilor în oraș care să creeze un microclimat sănătos;• Continuarea migrării populației către alte zone mai dezvoltate și către alte țări.

Capitolul 6: PRIORITĂȚI

Pentru perioada 2007-2013, Cadrul Strategic stabilește următoarele priorități pentru Odobești:

PRIORITATEA 1: “Un Odobești cu cartiere moderne”

Principalele noastre tințe

Dorim ca Odobeștiul să se dezvolte ca un important oraș rezidențial pentru oamenii din regiune și, mai ales, pentru cei care lucrează în regiunea sudică a județului Vrancea. Pentru a asigura o dezvoltare urbană modernă și organizată a Odobeștiului și pentru a atrage noi investiții în vederea dezvoltării afacerilor orașului, sunt necesare:

- ✚ Elaborarea unui nou Plan Urbanistic General Modern pentru Odobești care să ofere servicii pentru aproximativ 10.000 de locuitori până în 2010;
- ✚ Extinderea, până în 2012, a zonei urbane, prin noi cartiere rezidențiale și zone industriale pe baza unui Program Operațional pentru modernizarea urbană și refacerea infrastructurii, cu obiective pe termen scurt, mediu și lung;
- ✚ Construirea unui Plan de Acțiune pentru Modernizarea Infrastructurii pe perioada 2007-2013, compus din proiecte de modernizare a infrastructurii care vor fi implementate cu ajutorul Fondurilor Structurale ale UE pentru perioada 2007-2013 și al altor tipuri de finanțări;
- ✚ Implementarea, până în 2009, a unui proiect de construire a unui drum de conectare directă cu E85 și, mai târziu, cu cel de-al nouălea Coridor Rutier European și asigurarea vizibilității pentru oraș;
- ✚ Introducerea unui sistem local de transport și a unui serviciu de transport organizat, rapid și frecvent între Odobești și Focșani, până în 2008;
- ✚ Dezvoltarea unei infrastructuri IT și de comunicație în oraș care să ofere posibilitatea conectării tuturor instituțiilor și cetățenilor la servicii precum: telefon, TV, internet, până în anul 2008.

Analiză și Recomandări

Planul Urbanistic actual al Odobeștiului nu este învechit, dar oferă doar o vedere generală și nu acoperă contextul și dezvoltarea urbanistică modernă conform modelelor folosite de UE. De aceea este necesar un nou Plan Urbanistic General care să înlocuiască planul urbanistic existent al orașului și care să asigure că viziunea asupra Odobeștiului din Strategia orașului este pe deplin respectată. Acesta va fi implementat pe o perioadă de peste 20 de ani (2010-2030) și va include proiecte cu privire la creșterea populației. Procesul va implica, de asemenea, o cartografie digitală și va asigura integritatea urbanistică sectorială totală a unor domenii cum ar fi: infrastructură rutieră și de transport, mediu, infrastructură IT, etc.

Situarea Odobeștiului în apropierea Focșaniului (reședința județului Vrancea) prezintă avantaje care nu au fost exploatate destul până acum. Orașul poate folosi această oportunitate, împreună cu lipsa terenurilor publice disponibile în Focșani, pentru a atrage populație și investitori în Odobești. Un nou cartier rezidențial poate fi construit în Odobești, la ieșirea spre Focșani. De asemenea, există suficient teren pentru atragerea investitorilor într-un Parc Industrial și de Afaceri. Primăria cunoaște nevoia de a asigura resursele necesare fie prin parteneriate publice-private (PPP), fie prin Fonduri Structurale ale UE, pentru a dezvolta infrastructura de bază necesară pentru desfășurarea acestor proiecte.

Beneficiile pentru oraș vor fi evidente, întrucât va fi atrasă mai multă populație în Odobești, ceea ce va genera o creștere în economia locală, în special în domeniul serviciilor,

dar nu numai. În loc de a fi un oraș care generează forță de muncă pentru Focșani sau pentru alte zone din România și din lumea întreagă, Odobeștiul are potențialul să devină, prin intermediul acestor investiții, o importantă sursă de locuri de muncă în economia județului Vrancea.

Toate aceste proiecte și multe altele, prezentate în capitolele următoare din această Strategie, ar putea cunoaște importante amânări în procesul de implementare, sau chiar ar putea fi imposibil de realizat, dacă nu se acordă de la început o importanță deosebită Planului de Acțiune privind Modernizarea Infrastructurii pe perioada 2007-2013. Așa cum am precizat anterior, acest plan trebuie să cuprindă proiecte de modernizare a infrastructurii care vor fi implementate cu ajutorul Fondurilor Structurale ale UE pentru perioada 2007-2013 și al altor tipuri de fonduri. Ce înseamnă acest lucru pentru noi? În primele etape, orașul, prin Consiliul Local și Primăria acestuia, trebuie să dezvolte un Plan de Acțiune pentru Infrastructură care să fie transformat în Fișe de Proiect, iar mai apoi în Proiecte pentru Fondurile Structurale. 2007 este anul care va aduce integrarea României în UE, dar este și anul care va permite accesul la Fondurile Structurale destinate modernizării infrastructurii, conform documentelor curente de implementare cu privire la infrastructură din România și UE .

Așa cum s-a prezentat în capitolul 5 („Context”), infrastructura Odobeștiului necesită investiții majore, ce trebuie prioritizate. Principalele noastre priorități pentru dezvoltarea în această direcție vor fi:

- introducerea rețelei de gaze naturale pentru cetățeni și industrie;
- extinderea rețelei de apă și canalizare;
- reabilitarea stației de epurare a apei;
- extinderea sistemului intern de pavare și asfaltare a străzilor;
- extinderea rețelei telefonice, a accesului la TV și internet pentru toți cetățenii și firme;

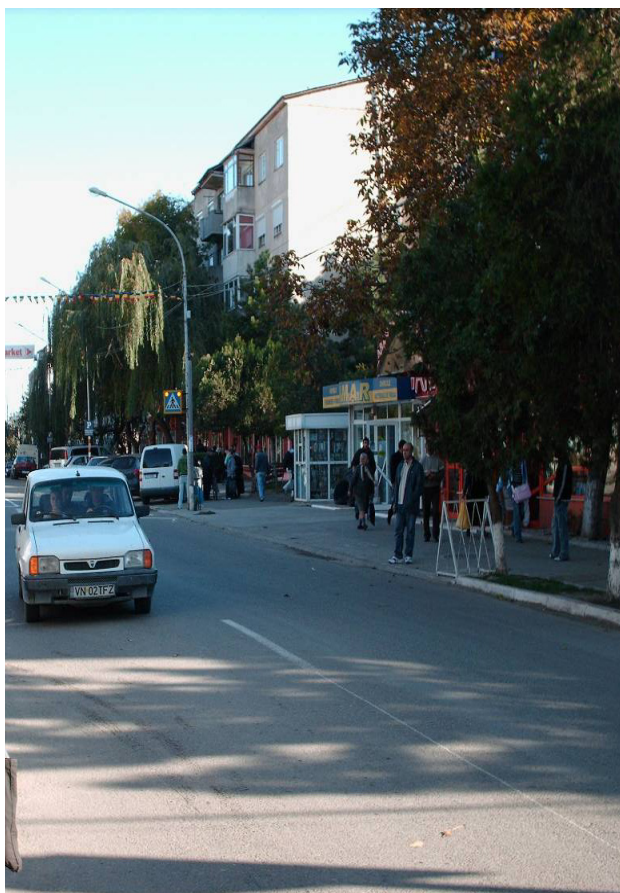


Credem că investițiile în infrastructura de transport vor facilita mobilitatea populației și a produselor din/în Odobești și în legătură directă cu Focșaniul și cu orice alt loc din țară sau din lume.

Sistemul rutier din oraș, zonele rezidențiale și industriale care vor fi construite necesită investiții majore. Condiții favorabile vor exista de la 1 ianuarie 2007, când proiectele pentru infrastructura rutieră vor putea fi finanțate din Fondurile Structurale ale UE. În orice caz, accesul la aceste fonduri se va face prin parteneriate public-private pentru construirea și implementarea proiectelor rutiere în vederea asigurării legăturilor între oraș și noile zone rezidențiale și industriale.

Trebuie introdus, cât mai curând posibil, un sistem intern de transport public, întrucât Odobeștiul, deși este un oraș mic din punct de vedere al populației, are o suprafață teritorială destul de mare. Transportul dintr-un capăt în altul al orașului, incluzând aici și satul care îi aparține, durează aproximativ 25 de minute. Pentru a asigura o mobilitate ridicată a populației între noile zone rezidențiale și industriale și firme este necesară introducerea unui sistem public de transport.

De asemenea, legătura dintre Odobești și Focșani, care va rămâne vitală pe parcursul anilor următori, este asigurată în principal prin transportul rutier, cu microbuze și mașini private. Este necesară introducerea unor autobuze care să circule între cele două orașe la fiecare 15 minute pe parcursul zilei și la fiecare oră pe parcursul nopții. Ar trebui înființate stații de autobuz special amenajate și programe de circulație a autobuzelor marcate clar. În viitor, calea ferată ar trebui să fie mai bine exploatată pentru transportul produselor și poate, de asemenea, să servească drept punct de plecare pentru o investiție privată într-un „tren turistic” între Odobești și Focșani ce va reprezenta o atracție și pentru turiști. Aceste proiecte pentru transport ar trebui implementate conform Axei Prioritare 1 a Programului de Dezvoltare Regională 2007-2013 și a Programului Operațional Sectorial național pentru transport.



Sectorul IT și de comunicații este încă slab dezvoltat în Odobești. Vom atrage mai mulți investitori în acest sector odată cu dezvoltarea orașului. Noul Plan Urbanistic General va include și sectorul TIC (Tehnologii ale informației și comunicării). Noul Parc de Afaceri va atrage investitori în sectorul IT, care-și pot demara noi activități în zona noastră, contribuind la dezvoltarea economiei locale. Este limpede că sectorul IT este principalul motor al economiei mondiale moderne și atragerea de noi investiții este o pre-condiție pentru o infrastructură IT puternică.

Eforturile noastre se vor concentra, de asemenea, pe elaborarea unui plan general privind managementul inundațiilor, pe elaborarea și implementarea unui program pentru managementul catastrofelor naturale și pe identificarea celor mai potrivite, mai eficiente și

mai ieftine soluții de infrastructură pentru devierea scurgerilor de pe versanți și prevenirea inundațiilor în zonele urbane și rurale ale Odobeștiului.



PRIORITATEA 2:

“Firmele sunt întotdeauna binevenite aici”

Principalele noastre ținte

Tindem, în următorii ani, spre dezvoltarea economiei locale prin măsuri care vor asigura creșterea întregii comunități. Țintele noastre principale sunt:

- ✚ Crearea, până în 2011, a primului Parc Industrial din Odobești, cu toate facilitățile de infrastructură favorabile atragerii investitorilor locali și străini.
- ✚ Elaborarea unui Program de Revitalizare a Economiei și obținerea unei creșteri a producției industriale a orașului Odobești cu 15% pe an până în 2011 și cu 25% pe an după 2011;
- ✚ Elaborarea unui Program de Export pentru produsele din Odobești către țările europene, obținerea unei creșteri cu 20% a exporturilor între 2007-2013 și accesarea unor noi piețe de desfacere (de exemplu Asia) până în 2013;
- ✚ Dezvoltarea Sectorului de Servicii cu 20% până în 2013 ca răspuns la nevoile mereu crescânde ale comunității;

Analiză și recomandări

Odobeștiul are potențial ridicat de atragere a investitorilor din România și trebuie să profite de poziționarea sa în apropierea intersecției drumului E85 (viitorul Coridor European IX) cu drumul național dinspre portul Constanța spre Transilvania. În afară de aceasta, prezența căii ferate constituie un alt mare avantaj. Toate acestea contribuie la crearea premiselor necesare pentru ca viitorii investitori să vină în oraș. Faptul că reședința de județ, Focșani, este situat la doar 10 km depărtare este un alt factor care, dacă este bine valorificat, ajută la creșterea economică. Focșaniul s-a dezvoltat rapid în era comunistă, dar după ce regimul s-a schimbat în 1989, a pierdut o serie de terenuri disponibile pentru investițiile economice majore. Odobeștiul deține însă destul teren disponibil și trebuie urmărită îmbunătățirea infrastructurii pentru a construi un mediu prietenos pentru potențialii investitori.



Noua conducere a orașului dorește să îmbunătățească imaginea Odobeștiului prin punerea în valoare a tradiției acestuia, precum și prin potențialul său de a deveni un actor important în economia regională. Economia curentă se bazează în principal pe producția de vin, aici producându-se unele dintre cele mai cunoscute vinuri din România. Noile industrii introduse recent sunt cele de băuturi răcoritoare și mobilă. Deschiderea Primăriei în relație cu noii investitori devine foarte cunoscută în regiune și, treptat, în toată țara.

Pentru a îndeplini obiectivul de a avea o economie puternică, orașul trebuie să atragă investitori într-un nou parc industrial modern. Orașul, prin intermediul Fondurilor Structurale și al parteneriatelor public-private, va aloca terenul și va asigura infrastructura necesară. De asemenea, va face publică angajarea orașului în procesul de atragere de noi investiții și deschiderea sa față de acestea. Înființarea unui Parc Industrial va genera o dezvoltare a întregii comunități. Aceasta va genera locuri de muncă pentru șomerii din Odobești și va atrage noi muncitori din satele din apropiere sau chiar din Focșani.

În afară de Parcul Industrial, orașul va fi gata să primească și alte investiții din domeniul serviciilor și al altor firme inovatoare, pentru care sunt oferite stimulente. Vor fi încurajate, în special, întreprinderile mici și mijlocii, care introduc tehnologii nepoluante și care sunt orientate spre export. Primăria va elabora, de asemenea, o strategie pentru investiții și pentru revitalizarea economiei, dar va și prospecta piețele locale și internaționale înaintea și pe parcursul construirii parcului industrial. Totodată, primăria va intra în legătură cu agenți de promovare a investițiilor cu reputație internațională, dar se va implica și în inițiative ce-i oferă posibilitatea de a monitoriza îndeaproape tendințele de dezvoltare la nivel național și al UE. Principalii actori economici din oraș vor trebui încurajați să participe la forumuri și inițiative care să le deschidă orizonturile cu privire la perspectivele economice, legislative și de dezvoltare ale UE.



Necesitatea unui centru de vânzare cu amănuntul (care să faciliteze prezența principalelor lanțuri comerciale din România) este văzută, de asemenea, ca potențial pentru dezvoltarea activităților economice din oraș. În prezent, piața cu amănuntul din Odobești este caracterizată de mici magazine locale individuale răspândite prin oraș și care nu oferă o mare varietate de produse în același spațiu, nu au restaurante în apropiere, spații de parcare cu plată, terenuri interioare de joacă pentru copii etc. care să încurajeze consumul în rândul clienților, cum se întâmplă în orașele europene moderne și în multe alte orașe din România care au urmat în ultimii ani direcțiile de dezvoltare din Europa. Primăria trebuie să ia în considerare faptul că înființarea unui centru de vânzare cu amănuntul (supermarket) în vecinătatea Odobeștiului, pe drumul spre Focșani, poate aduce un plus de valoare procesului de dezvoltare a activităților economice și de colectare a impozitelor din oraș.

Industria vinului va continua să joace un rol important în comunitate, însă se vor depune eforturi pentru diversificarea economiei locale și asigurarea unei dezvoltări a comunității ca întreg. Intervenția în această privință va include facilitarea afacerilor din domeniile prelucrării și ambalării cărnii, producției de băuturi nealcoolice, mobilă etc.

O altă metodă care poate fi folosită pentru atragerea investitorilor și dezvoltarea proiectelor viitoare este înfrățirea orașelor. În prezent, Odobeștiul nu este implicat în niciun proiect de acest tip. Înfrățirea orașelor înseamnă „A se cunoaște și a se înțelege unul pe altul mai bine” – aceasta este ideea ce se află în spatele procesului de înfrățire, ideea care s-a născut în Europa la scurt timp după cel de-al doilea război mondial. Înfrățirea oferă oportunitatea de a afla mai multe despre viața de zi cu zi a cetățenilor din alte țări ale Europei, de a vorbi și a schimba păreri cu aceștia, și de a dezvolta proiecte comune pe teme de interes reciproc, cum ar fi: integrarea locală, mediu, dezvoltarea economică și diferențe culturale.

Înfrățirea orașelor este caracterizată de o puternică implicare a cetățenilor și, ca atare, poate avea o contribuție importantă la dezvoltarea cetățeniei europene. În acest scop, Comisia Europeană acordă fonduri nerambursabile activităților de înfrățire care includ programe educaționale pe teme europene de actualitate. Prioritate au activitățile ce implică orașe și municipii din țările candidate, organizarea procesului de înfrățire, proiectele ce implică orașe mici sau municipii din zone geografice dezavantajate, precum și activitățile multilaterale și proiectele ce implică tineretul sau grupurile dezavatajate.

Schema de sprijin UE a fost stabilită în 1989, ca urmare a unei inițiative a Parlamentului European, și a fost bine primită de către orașele și municipiile din Europa. În 2006, Comisia a primit mai mult de 2450 de cereri pentru fonduri nerambursabile.

Suntem conștienți de faptul că aceasta necesită multă muncă și un puternic angajament al tuturor, și în special efortul în comun al primăriilor și reprezentanților sectorului serviciilor și industriei, dar și consultanță specializată pentru planificarea strategică colectivă și pentru investiții.

Aceste proiecte vor deveni o parte importantă a programului de dezvoltare economică și vor sprijini planul nostru pentru organizarea Parcului Industrial din Odobești, elaborat în asociere cu sectorul afacerilor, sub Axa 2 a Programului de Dezvoltare Regională 2007-2013.



PRIORITATEA 3:

“Turiștii nu ratează destinația Odobești”

Principalele noastre ținte

Odobeștiul este deja cunoscut în România pentru vinurile sale, dar potențialul său turistic nu este exploatat pentru moment. Planurile noastre sunt de a obține, prin implementarea acestei priorități, venituri locale suplimentare, precum și de a crea noi locuri de muncă, prin valorificarea moștenirii noastre istorice, naturale și culturale. Astfel, am stabilit următoarele ținte:

- Elaborarea unei Strategii de Promovare și de Marketing a orașului până în 2013 pentru ca Odobeștiul să fie cunoscut ca o importantă destinație, oferind ca alternativă turismul promovat prin drumul vinului care include vizitarea a numeroase Centre locale de Degustare a Vinului, Institutul de Cercetare a Vinului pentru Marketing și Promovare și un Muzeu al Vinului în Odobești;
- Până în 2011, Odobeștiul să fie cunoscut ca un important punct pe Harta Internațională a Istoriei Poporului Evreu cu o Sinagogă și un Cartier al Evreilor și alte atracții turistice precum Muzeul Căilor Ferate;
- Lansarea, începând din 2007, a unui program de găzduire anuală a celui mai mare Festival de Vin din județul Vrancea;
- Până în 2013, Odobeștiul înceapă să găzduiască Concursul European de Degustare a Vinului care va deveni mândrie națională.
- Până în 2012, Odobeștiul să-și dezvolte reputația de punct de întâlnire al tuturor romancierilor din România și din străinătate la Festivalul Anual al Romancierilor “Duliu Zamfirescu”

Analiză și recomandări

Orașul Odobești are o îndelungată istorie și un patrimoniu cultural divers. Luând în considerare și resursele naturale ale zonei, se poate considera că orașul are un potențial deosebit pentru atragerea turiștilor. Din păcate, acest potențial nu a fost exploatat niciodată până în acest moment.

Dacă cineva din România este astăzi întrebat ce știe despre Odobești, va răspunde: vin. Cele mai bune produse de vin ale noastre au o istorie îndelungată în România. Trebuie să exploatăm acest avantaj mai întâi pentru turiștii din România și, treptat, pentru turiștii străini. Dorim ca Odobeștiul să devină un important punct turistic pe **Drumul Vinurilor din Vrancea**.



Aceasta va însemna, în primul rând, dezvoltarea infrastructurii turistice din zonă, începând cu drumurile de acces spre Odobești și spre locurile din împrejurimi. Acest proiect poate fi realizat în asociere cu Consiliul Județean și comunele înconjurătoare prin accesarea Fondurilor Structurale ale UE. De asemenea, este necesară atragerea investițiilor private în sectorul serviciilor turistice, mai ales în ceea ce privește cazarea, restaurantele, locurile de distracție.

Pentru a atrage investitori în sectorul turistic, Primăria va promova, de asemenea, imaginea orașului prin crearea unui logo sau a unui mărci pentru acesta, care va fi afișat pe bannere mari la marginea orașului, pe principalele drumuri ce duc spre Odobești sau în interiorul orașului.

Va fi creat un web site în mai multe limbi pentru ca potențialii turiști să afle mai multe despre oraș și despre atracțiile sale. Pliantele, afișele, participarea la târguri internaționale și

alte tehnici de relaționare cu publicul vor fi folosite pentru promovarea orașului în România și în UE. Toate acestea trebuie să fie realizate în cadrul Campaniei de Relații cu Publicul, elaborată pe baza Strategiei de Promovare și Marketing a orașului și condusă de Primărie împreună cu principalii actori economici locali.

Firmele locale implicate în producerea vinului vor putea să deschidă centre de degustare a vinului pentru turiștii care călătoresc pe Drumul Vinului. În acest scop, Primăria Odobeștiului va încuraja producătorii locali să urmeze modele din România sau din alte state membre ale UE. Acest lucru va constitui o oportunitate pentru promovarea mai bună a produselor acestora către potențialii clienți, dar va aduce și recunoaștere zonei datorită înființării primului Drum al Vinului cu centre de degustare situate fie direct în vii, fie în numeroasele pivnițe ale zonei.

Prin Parteneriatele Public-Private dintre Primărie și firmele locale se va deschide un Institut de Cercetare a Vinului. Acesta va contribui la promovarea și recunoașterea mărcilor de vinuri locale în România și în întreaga lume. Totodată, Institutul de Cercetare a Vinului va oferi sprijin pentru atragerea unui grup specific de turiști în zonă, format din specialiști și studenți în acest sector.

Muzeul Vinului din Odobești va fi un alt punct cheie pentru atragerea turiștilor pe Drumul Vinului. Acesta va fi realizat în cooperare cu Muzeul Județean Vrancea și cu firmele locale și va prezenta istoricul zonei în producția vinului și tehnologiile folosite și va expune sticle de vin produse de-a lungul timpului în zonă.



O altă țintă este ca Odobeștiul să devină un punct turistic pe Harta Internațională a Poporului Evreu din România. Moștenirea evreiască a Odobeștiului este importantă, întrucât evreii au marcat istoria orașului și dezvoltarea sa dintr-o zonă rurală într-una urbană, de-a lungul istoriei moderne. În zilele noastre, nu a mai rămas aproape nici un evreu în Odobești, dar mulți dintre cei care au trăit aici sau rudele lor care acum trăiesc în alte țări sunt încă legați de această zonă, cel puțin sentimental. Vrem, aşadar, să introducem Odobeștiul ca punct turistic pe Harta Poporului Evreu din întreaga lume. De asemenea, orice alte persoane interesate de moștenirea evreiască sunt binevenite. Zona istorică din partea de jos a orașului, care reprezintă cea mai importantă moștenire evreiască, se află într-o stare deplorabilă. Clădirile, inclusiv Sinagoga, pot fi încă salvate de la prăbușire numai dacă se fac rapid investiții majore. Primăria, ajutată de Comunitatea Evreiască din Vrancea și de foști locuitori evrei din Odobești, va încerca, printr-o campanie, să introducă zona de jos a orașului Odobești pe lista UNESCO a moștenirilor culturale internaționale și, totodată, să asigure finanțare de către donori internaționali și de către comunitatea evreiască din întreaga lume pentru restaurarea și promovarea zonei.

Pentru acest proiect, și nu numai, ar trebui să ne asociem cu organizația evreilor din Israel, care, din 2004, organizează la Tel Aviv, „Congresul Odobeștenilor”, unde evrei din toată lumea se întâlnesc să discute despre orașul lor natal. Acesta poate fi un important punct de pornire pentru dezvoltarea relațiilor cu comunitatea evreiască din străinătate și implicarea ei în dezvoltarea comunității locale.

O altă atracție turistică a zonei este reprezentată de fosta gară pe care vrem să o transformăm parțial într-un **Muzeu al Căilor Ferate** și, totodată, în parteneriat cu un investitor privat, să introducem pe linia de la Focșani la Odobești un tren turistic pentru divertisment, care va oferi posibilitatea degustării vinului și accesul la informații despre istoria și podgoriile Odobeștiului. Acest tren poate reprezenta, alături de gară, un nou câștig pentru oraș și pentru turiști.



Vrem ca sărbătorirea anuală a Zilelor Odobeștiului să devină un eveniment regional și să fie asociată cu un **Festival al Vinului**. Mai târziu, cu ajutorul mai multor producători regionali de vin, vom organiza anual **Concursul European de Degustare a Vinului**. Acesta va constitui un eveniment internațional care va aduce nu numai specialiști din străinătate, dar va consacra Odobeștiul ca un important centru al vinului pe harta mondială. În acest scop, vom angaja firme specializate în marketing, vom selecta celebrități naționale care să acționeze ca ambasadori ai vinului Odobeștiului, vom investi în materiale promoționale și de marketing, în prezentări video, în site-ul web ce prezintă Concursul de vin de la Odobești etc. Toate activitățile noastre vor face parte din procesul de implementare a noii Strategii de Marketing și Promovare a orașului.

Munca noastră pentru dezvoltarea turismului în Odobești este conformă cu direcțiile strategice ale comunității europene, deoarece implementarea acestei priorități din cadrul strategiei noastre va contribui la creșterea numărului de puncte de atracție locale și regionale, precum și la crearea mai multor locuri de muncă în sectorul serviciilor. De aceea, suntem obligați să investim în turism și în cultură, fapt ce ne va permite să profităm de avantajele

noastre culturale și istorice și să oferim servicii de o calitate mai bună turiștilor noștri. Aceste investiții ne vor permite, de asemenea, să păstrăm, să sprijinim și să promovăm pe termen lung valorile noastre culturale și să fim mândri de identitatea noastră. Totodată, ele vor crește competitivitatea sectorului vinului și a zonei.

Viața culturală a Odobeștiului se află într-o continuă dezvoltare, iar prin promovarea moștenirii culturale prin intermediul turismului, sectorul cultural va înregistra un progres considerabil. Casa de Cultură și Biblioteca locală pot fi locuri importante pentru reuniuni și evenimente artistice. Dorim să folosim moștenirea romancierului român Duiliu Zamfirescu, care a trăit în apropiere de Odobești, pentru a organiza un festival anual al tinerilor romancieri, unde aceștia vor putea să-și promoveze lucrările. Premiul Duiliu Zamfirescu pentru romane va deveni un reper pe harta evenimentelor culturale de acest gen din țară, și mai târziu din Europa, și va atrage artiști la Odobești, contribuind la creșterea interesului pentru cultură al comunității locale.



Respectând ce ne propunem mai sus, ne vom îndeplini misiunea. Știm că astfel vom putea, în primul rând, să ne îndeplinim obiectivele, iar în al doilea rând, vom contribui la implementarea Axei 3 a Programului de Dezvoltarea Regională 2007-2013.

Principalele noastre ținte

Ne străduim să atingem următoarele ținte principale până în 2013, pentru dezvoltarea comunității noastre în domeniile educației, tineretului și sportului:

- 🏠 Stabilirea unui “Centru comunitar de formare profesională” până în 2008, care să ofere servicii de educație și pregătire profesională pentru toți cetățenii noștri, indiferent de vârstă, gen și educație anterioară;
- 🏠 Implementarea unui program pentru reconstruirea tuturor grădinițelor și școlilor orașului, conform standardelor europene, până în 2008;
- 🏠 Construirea, până în 2009, a unui modern Centru pentru Tineret, care să reprezinte un punct de sprijin al tuturor proiectelor și inițiativelor tinerilor, prin furnizare de informații, servicii de consiliere, training, locații și facilități pentru diferite activități;
- 🏠 Creșterea considerabilă, până în 2008, a numărului de reprezentanți aleși din rândurile tineretului local, cu aproximativ 30%, contribuind astfel la dezvoltarea mediului politic prin promovarea tinerilor capabili să ia inițiative și să implementeze acțiuni și obiective ale strategiei;
- 🏠 Până în 2008, orașul Odobești să aibă o "Sală a Sporturilor" modernă;
- 🏠 Până în 2013, orașul Odobești să aibă un Complex Sportiv modern care să includă: Sala Sporturilor cu 500 de locuri, piscină și terenuri de sport pentru fotbal, tenis, handbal, volei și baschet.

Analize și recomandări

Ne angajăm să creăm un „Centru comunitar de pregătire profesională” pentru a stimula populația în a se implica mai mult în procesul de educație și pentru a crea condiții ca piața muncii să beneficieze de o forță de muncă de calitate și specializată. În Odobești se asigură la momentul actual un învățământ de calitate la nivel primar, gimnazial și liceal, dar lipsește pregătirea profesională a adulților care să vină în sprijinul dezvoltării resurselor umane.

Ținta noastră este să îmbunătățim calitatea infrastructurii și a facilităților școlare, în mod special prin introducerea de echipament IT modern, pentru a asigura un proces educațional care să îndeplinească standardele europene. Sistemul nostru educațional este legat de sistemul național de învățământ. Calitatea infrastructurii educaționale este responsabilitatea Primăriei Odobești. Ținând seama de lunga perioadă de subfinanțare a sistemului educațional, știm că starea actuală a infrastructurii școlare nu este cea potrivită și că sunt necesare investiții care depășesc resursele existente. În Odobești sunt 7 instituții de învățământ: o școală primară și gimnazială, două licee și patru grădinițe. Toate au nevoie de privind îmbunătățirea infrastructurii și echiparea IT. Suntem, de asemenea, conștienți de amploarea problemelor educaționale ale copiilor noștri în satul Unirea, ca urmare a aspectelor sociale.

De aceea, pentru a asigura accesul la educație pentru copiii care locuiesc departe de școală vom crea condiții de transport care vor facilita participarea la cursuri.

Pentru a realiza ce ne propunem, vom formula un plan de acțiune care să conțină:

- Proiecte pentru **îmbunătățirea infrastructurii de bază a școlilor** (inclusiv echipamente IT). Aceste proiecte vor cuprinde reabilitarea infrastructurii la grădinițe, școli primare și licee. De asemenea, vor include reconstruirea, extinderea și consolidarea clădirilor existente, îmbunătățirea sistemului de încălzire, a grupurilor sanitare, modernizarea claselor și a mobilierului utilizat, echiparea laboratoarelor, dotarea bibliotecilor, dar și echiparea cu tehnică IT și conectarea la internet;
- Proiecte pentru **introducerea de autobuze școlare** pentru copii.

Credem că planurile și recomandările noastre vor conduce, prin îmbunătățirea posibilităților și condițiilor de educație, la diversificarea și calificarea forței de muncă din orașul nostru. Vom apela și la sprijin din Fondurile Structurale ale UE și vom pregăti proiecte care se vor încadra în criteriile Programului Regional de Dezvoltare 2007-2013, sub Axele 1, 2, 4 și 5.



În domeniul tineretului, unul din obiectivele principale este să creștem numărul de tineri participanți la viața comunității și să investim în crearea unei noi clase de tineri profesioniști în politică, afaceri, administrație. Astfel vom asigura un viitor cu dezvoltare sustenabilă și cu fundații stabile pentru comunitate. Țintele noastre pentru aceste domenii sunt foarte ambițioase și necesită multe eforturi, nu doar pentru implementarea lor, ci și pentru asigurarea sustenabilității intervențiilor ce vor fi făcute.

Vom pune accentul pe construirea și consolidarea de parteneriate cu Autoritatea Națională pentru Tineret și cu Autoritatea Națională pentru Sprijinul Inițiativelor Tinerilor, cu organizații de tineret europene, cu scopul de a lărgi orizontul european al tinerilor din Odobești. În același timp, le vom oferi acestora șansa să poată învăța, disemina și aplica cele mai bune practici în comunitate.

Din aceste motive, considerăm că înființarea unui **Centru pentru Tineret** la Odobești va sprijini eforturile noastre de a păstra tinerii în comunitate prin oferirea de posibilități de dezvoltare în plan local. Centrul va fi un loc de sprijin al inițiativelor și proiectelor comunitare ale tinerilor, prin furnizarea de informații, servicii de consultanță, training, oferirea de locații pentru diferite activități.

Un alt aspect important al implicării tinerilor în comunitate este reprezentat de domeniile administrativ și politic. Comunitatea noastră este deschisă implicării tinerilor în viitorul Consiliu Local și în administrația publică locală. Astfel, credem că tinerii vor găsi mai multe căi de a se exprima și de a intra în contact cu comunitatea. Ideile și proiectele lor sunt binevenite în Odobești deoarece ei reprezintă viitorul.



Orașul Odobești trebuie să investească mai mult în dezvoltarea diferitelor activități sportive, pentru sănătatea cetățenilor săi dar și pentru a genera o imagine pozitivă a comunității. Ținta noastră principală este să creăm și să sprijinim un „Club Sportiv al orașului” care va fi un cadru profesionist de practicare a sporturilor de performanță, dar, în același timp, va reprezenta un loc pentru toți cei ce vor să-ți mențină condiția fizică. Finanțarea acestui club va fi asigurată din diverse surse: contribuția bugetului local, subvenții de la Agenția Națională pentru Sport, sponsorizări etc.

Un oraș ca al nostru, care dorește să se dezvolte și să arate conform standardelor europene în toate domeniile, nu poate funcționa fără un Complex Sportiv. Acesta poate fi un centru comunitar important folosit atât pentru antrenamentele și jocurile sportivilor profesioniști și amatori, cât și pentru organizarea de întâlniri ale cetățenilor în week-end sau în timpul liber. Sala Sporturilor, ca parte a complexului, poate fi folosită și pentru organizarea de evenimente, cum ar fi concertele, ceea ce ar ajuta în procesul de dezvoltare a vieții culturale a orașului. Complexul Sportiv este o investiție importantă, care poate fi realizată prin finanțări ale UE și parteneriate public-privat. Centrul poate constitui pe viitor un punct de atracție pentru turiști prin evenimentele sportive organizate aici.

Credem că planurile și recomandările noastre vor conduce la stabilirea unui traseu de dezvoltare a tinerilor din comunitate. Vom apela la Fondurile Structurale ale UE și vom pregăti proiecte care vor fi conforme criteriilor stabilite în Programul Operațional Regional 2007-2013, Axele 1 și 3.

PRIORITATEA 5:

”Suntem o comunitate social responsabilă”

Principalele noastre ținte

Plecând de la situația existentă în orașul nostru, până în 2013 ne angajăm să realizăm următoarele:

- + Până în 2013, 70% din serviciile de asistență socială furnizate vor fi la standarde europene;
- + Până în 2013 să se realizeze o îmbunătățire vizibilă în procesul realizării unei societăți incluzive social, în care toți indivizii și toate grupurile au șanse egale de a se dezvolta la potențial maxim;
- + Până în 2013 să se realizeze reabilitarea și modernizarea infrastructurii serviciilor de sănătate;
- + Elaborarea și implementarea, până în 2013, a unui plan operațional pentru extinderea, reabilitarea, modernizarea și echiparea Spitalului și inaugurarea unui Centru Medical;
- + Stabilirea, până în 2013, a unui sistem funcțional și eficient pentru asistență de urgență;
- + Înființarea, până în 2009, a unui Centru ONG;
- + Până în 2009, Primăria orașului Odobești va introduce și va crea un sistem pentru organizarea procesului de consultare publică pentru toate deciziile de interes public ale orașului;

Analize și recomandări

Sectorul social în Odobești acoperă o serie de nevoi ale comunității.

În Odobești există trei centre subordonate Direcției Generale de Asistență Socială și Protecția Copilului Vrancea. Aceste centre sunt: Centrul de Reabilitare și Recuperare (CRR) cu 54 rezidenți, Centrul de Integrare și Asistență (CIA) cu 57 rezidenți, Centrul de Integrare și Terapie Ocupațională (CITO) cu 195 persoane.

Conform standardelor UE, capacitatea acestor centre ar trebui să descrească pentru a ajunge la valorile de mai jos:

- + CRR – 25 rezidenți;
- + CIA – 57 rezidenți;
- + CITO – 80 rezidenți.

Acest proces a fost deja inițiat și va continua în anii următori.

Serviciul Public de Asistență Socială (SPAS) aflat sub controlul Consiliului Local Odobești oferă, de asemenea, servicii de bază precum informarea și consilierea persoanelor cu nevoi. Acesta se ocupă și cu distribuirea de ajutoare sociale asigurate de Guvernul României. Serviciul are la baza funcționării sale: Regulamentul de organizare și funcționare, Legea 416/2001 (Venitul minim garantat), Legea 343/2004 (protecția persoanelor cu dizabilități), Legea 61/1993 și Ordonanța de Urgență 105/2003 (privind alocația de stat a copilului) și alte acte normative cu referire la investigațiile sociale, sprijin în completarea de formulare necesare sistemului național de ajutoare sociale etc.



În ceea ce privește îmbunătățirea sectorului social al Odobeștiului, împărtășim viziunea Planului de Îngrijire Comunitară 2004-2007 Vrancea. Noi avem responsabilitatea și ne angajăm să realizăm și să furnizăm accesul egal la servicii de asistență socială diversificate și de calitate pentru a acoperi nevoile individuale sau de grup. În acest proces vom implica toți factorii cheie din comunitate. Noi dorim să realizăm un Odobești Modern și Prosper, având la bază standardele europene în ceea ce privește furnizarea serviciilor sociale și să încurajăm fiecare cetățean al comunității noastre pentru a atinge potențialul său maxim, ca astfel să contribuie efectiv la dezvoltarea bunăstării sociale a comunității. Această muncă o vom realiza împreună și prin consultarea cu Direcția Generală pentru Asistență Socială și Protecția Copilului Vrancea (DGASPC).

Activitățile noastre în sectorul social, pentru a atinge standardele europene vor viza:

- 🇷🇴 Implicarea beneficiarilor și îngrijitorilor în dezvoltarea și livrarea serviciilor sociale, incluzând participarea acestora la procesul de luare a deciziilor și de realizare a serviciilor. Încurajarea implicării ONG-urilor în această direcție va reprezenta unul dintre obiectivele noastre cheie;
- 🇷🇴 Garantarea respectului total pentru drepturile individului, intimitate și confidențialitate, demnitate și respect pentru sine;
- 🇷🇴 Egalitatea de șanse privind dezvoltarea aptitudinilor și intereselor personale și accesul egal la informațiile relevante, îngrijire și sprijin;
- 🇷🇴 Protejarea drepturilor celor aflați în situații de risc, precum și protejarea drepturilor indivizilor și a familiilor de a-și exercita dreptul de liberă alegere;
- 🇷🇴 Promovarea de campanii de lobby și a implicării comunității, ca metode de a asigura luarea în considerare a părerilor beneficiarilor și promovarea unor prevederi care să garanteze incluziunea tuturor indivizilor și grupurilor din orașul nostru.

Conform Axei 1 din Planul Național de Dezvoltare Regională 2007-2009, prioritatea noastră va fi să investim în restructurarea și modernizarea infrastructurii sectorului social, prin realizarea de proiecte ce privesc reabilitarea, modernizarea serviciilor sociale pentru o mai bună livrare a acestora către beneficiari.

Vom colabora, de asemenea, cu autoritățile de la nivel național și local (ex. Ministerul Muncii, Solidarității Sociale și al Familiei, Direcția Generală de Asistență Socială și Protecția Copilului (DGASPC) Vrancea), pentru a formula și elabora servicii sociale complementare și



proiecte de incluziune socială care pot fi în totalitate realizate prin programe europene. Aceste servicii vor avea ca țintă toate grupurile vulnerabile, potrivit nevoilor care vor fi identificate în Planul de Acțiune Socială a orașului Odobești. Dezvoltarea acestui plan va fi în responsabilitatea Comitetului de Conducere pentru Incluziune Socială, ce va include reprezentanți ai factorilor cheie precum SPAS, Centrul de Sănătate, Centrele Rezidențiale, DGASPC etc.

În conformitate cu Planul de Acțiune Socială, munca noastră va conduce la investiții în centrele de zi pentru copii, bătrâni și persoane cu dizabilități, dezvoltarea de servicii gen „masa pe roți” pentru persoane vulnerabile sau aflate în zone izolate, stabilirea de centre de asistență de urgență, asigurarea de locuințe sociale, înființarea de centre de sprijin și consiliere.

Pentru realizarea programului de incluziune socială și implementarea proiectelor, Planul de Acțiune Socială se va baza pe Fondul Social European precum și pe sprijinul complementar al DGASPC Vrancea. Aceasta va implica parteneriatul și colaborarea cu autoritățile locale și județene, sectorul de voluntariat și sectorul de afaceri.

Suntem de părere că societatea noastră este social responsabilă. Aceasta ne face încrezători în a stabili țintele majore din sectorul social până în 2013.

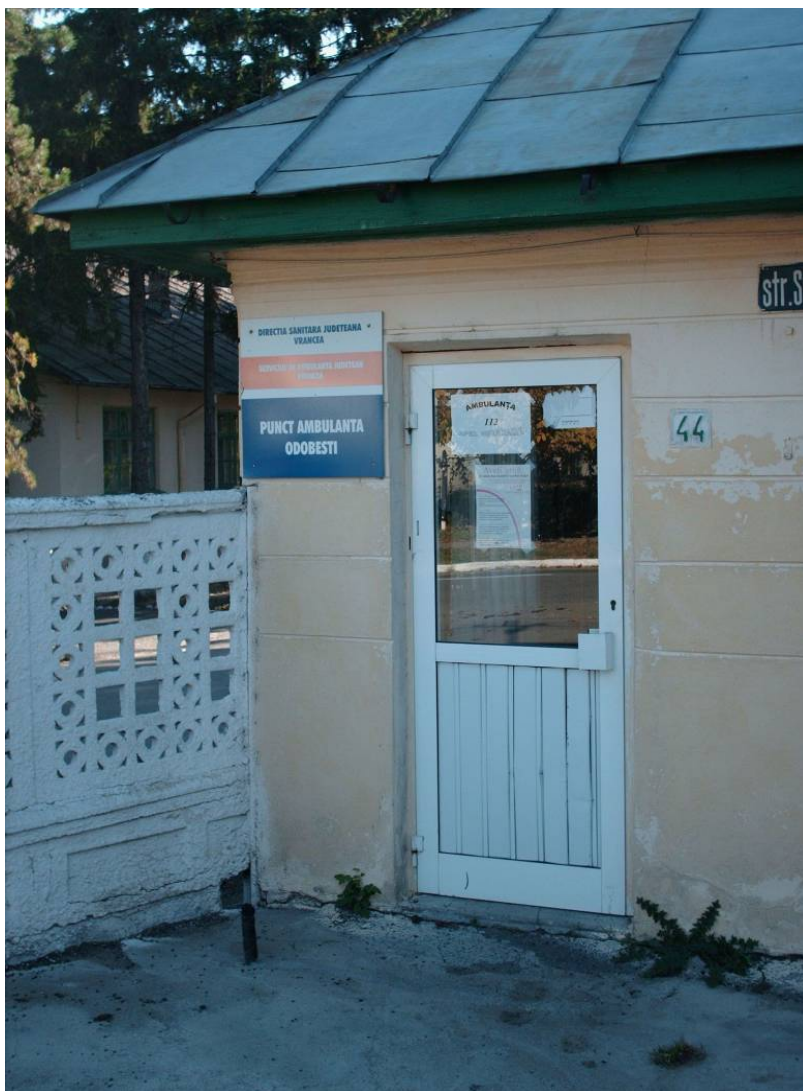
Sectorul de sănătate din Odobești este format la ora actuală, dintr-un spital cu 60 de paturi, 4 cabinete medicale, 2 cabinete stomatologice, 2 farmacii și un laborator dentar. În spital lucrează 9 medici, un stomatolog pensionar și 71 de alte cadre medicale și administrative. Această infrastructură nu este de ajuns pentru a satisface nevoile medicale ale locuitorilor din Odobești. În plus, lipsa unui management eficient și a investițiilor în ultimii 15 ani a condus la o degradare continuă a spațiilor și serviciilor.

O problemă urgentă o reprezintă serviciile medicale de slabă calitate oferite de Spitalul Orașenesc care, la rândul său, necesită lucrări majore de reabilitare. De asemenea, acestuia îi lipsesc echipamentele medicale care pot asigura o îngrijire de calitate a pacienților. Spitalul are nevoie de echipamente și instrumente medicale pentru intervenții și monitorizarea funcțiilor vitale ale pacienților în departamentul de urgență. În plus, se constată nevoia de echipament IT care poate asigura baza de date, evidența pacienților etc. De asemenea, spitalul Odobești nu are o ambulanță utilată, la ora actuală bazându-se pe serviciul de ambulanță Focșani pentru transportarea pacienților.

De aceea, în absența unor spitale sau clinici nou construite ne vom concentra asupra dotării spitalului existent cu echipamentele necesare și cu una-două ambulanțe. Vom dezvolta un sistem de baze de date IT integrat cu cel al altor spitale din județ prin stabilirea de parteneriate sub autoritatea Autorității de Sănătate Publică Vrancea.

Vom elabora de urgență măsuri pentru atingerea standardelor de mediu ale UE privind colectarea, depozitarea și procesarea deșeurilor medicale. Această problemă de mediu trebuie rapid rezolvată, nerespectarea acestor regulamente și standarde UE putând duce la închiderea singurului nostru spital.

O prioritate o va constitui și continuarea activităților de reabilitare și îmbunătățire a calității serviciilor medicale oferite de spitalul din Odobești. Nu putem avea un oraș european modern în 2013 fără a avea un spital modern, cu aproximativ 80 de paturi, și fără un centru medical ambulatoriu conform reglementărilor UE.



Mai mult, ne vom strădui să restabilim echilibrul între serviciile medicale primare și secundare. Vom facilita modernizarea și reabilitarea cabinetelor ambulatorii cu echipamente moderne. Credem că astfel vom reduce din costurile ridicate ale tratamentelor în spital., Spitalizarea va fi o măsură luată doar în cazurile grave, iar durata medie de spitalizare va fi redusă la jumătate. Ca o opțiune pentru a reduce mai mult cheltuielile și a facilita accesul la personalul medical, propunem crearea unei clinici ambulatorii în incinta spitalului, dar separat de acesta. Planul operațional ce va fi realizat va preciza pașii și perioada de timp necesară pentru implementarea acțiunilor, luând în calcul și aspectele ce țin de fezabilitate, perioada de tranziție și raportul cost/eficiență. Vom încuraja, de asemenea, investitorii privați interesați în deschiderea de clinici specializate la Odobești, care pot atrage “turismul medical” adică pacienți din România sau străinătate. Primăria va oferi terenuri și acces la utilități pentru orice fel de investiție medicală de acest gen.



Pentru majoritatea proiectelor noastre se va încerca obținerea de finanțare din Fondurile Structurale ale UE conform Axei 1 a Programului Regional de Dezvoltare 2007-2013, dar trebuie identificate și soluții privind contribuții semnificative din sectorul privat și de voluntariat, precum și de la Guvern, autorități regionale și județene, pentru posibilitatea asigurării co-finanțării necesare proiectelor finanțate prin Fondurile Structurale.

Societatea civilă este foarte puțin dezvoltată la nivelul orașului nostru. Doar câteva ONG-uri care aparțin sectorului social și alte câteva ONG-uri regionale desfășoară proiecte în zona noastră. Această situație conduce la o slabă participare a cetățenilor la viața urbei în cadrul unor activități organizate.

Pentru ca Odobeștiul să devină un oraș Modern și Prosper, trebuie să îmbunătățescă participarea organizată a cetățenilor la viața comunității. În anii următori:

- 🇷🇴 Vom promova și încuraja înființarea de organizații non-profit și de caritate cu activități în diferite domenii ale vieții de zi cu zi (asistență socială, protecția mediului, democrație locală, egalitatea sexelor, consilierea cetățenilor, etc.) cu care Primăria va intra în parteneriat pentru diverse proiecte finanțate de UE și de alte organizații ale donatorilor;
- 🇷🇴 Vom promova și încuraja cooperarea dintre ONG-urile din Odobești și cele naționale și internaționale, dintre acestea și instituțiile și entitățile publice și private, și vom asista ONG-urile locale pentru identificarea unor viitori colaboratori atât naționali cât și internaționali.
- 🇷🇴 Vom înființa un Centru de Resurse ONG la nivelul Primăriei cu scopul de a promova un comportament asociativ, de a sprijini inițiativele și proiectele ONG-urilor, de a contribui la construirea și întărirea capacității acestui sector cu scopul unei mai bune funcționări în cadrul societății locale. Centrul va oferi servicii de informare, asistare și

sprijin atât ONG-urilor cu activitate în Odobești, cât și celor din împrejurimi, cu scopul de a uni toate forțele într-o acțiune comună pentru dezvoltarea susținută a întregii zone.

- ✚ Primăria Odobești va iniția proceduri de consultare publică pentru toate deciziile. Astfel, administrația publică locală va fi recunoscută prin felul său de lucru consultativ, transparent și democratic în relație cu membrii societății civile. Vor fi inițiate o serie de interviuri și întâlniri de consultare publică cu privire la selectarea celor mai importante proiecte pentru dezvoltarea orașului.. Biroul de Consiliere pentru Cetățeni va pregăti lunar rapoarte și statistici referitoare la opiniile cetățenilor, în colaborare cu reprezentanții ONG-urilor, care vor fi prezentate la întâlnirile Consiliului Local.

PRIORITATEA 6:

”Ne pasă de mediul înconjurător”

Principalele noastre ținte

Conform Programului Operațional Sectorial Național pentru Mediu, până în 2013 ne luăm angajamentul să obținem:

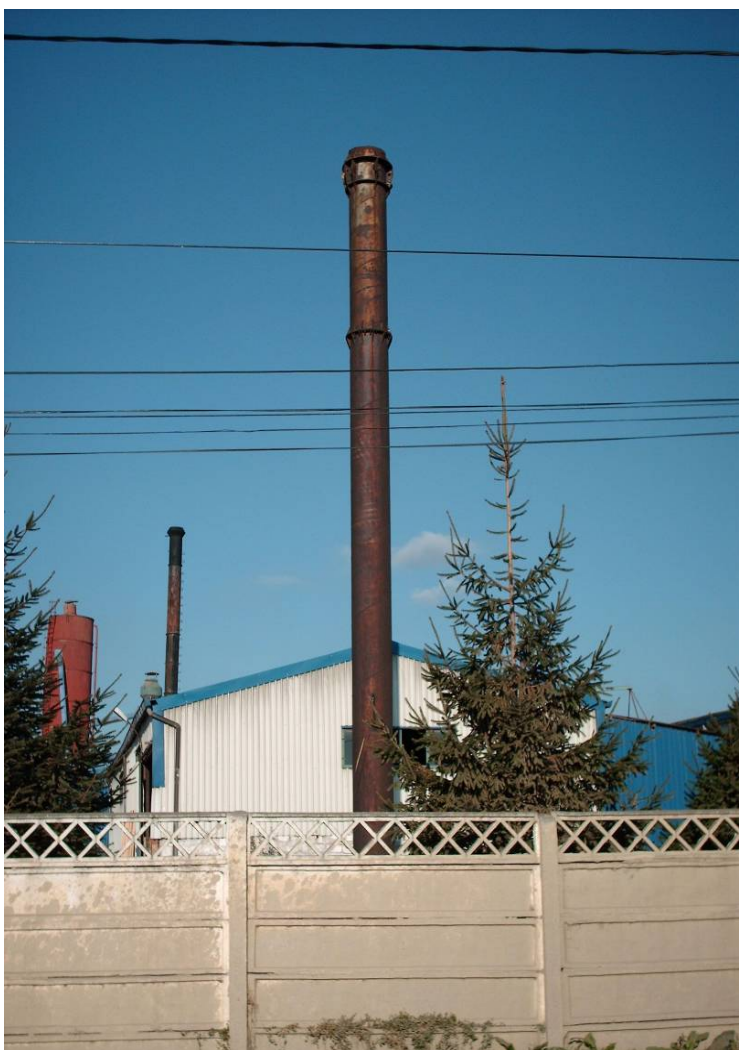
- 🚧 Reducerea poluării cauzate de fum până la 75% prin introducerea, până în 2008, a rețelei de gaze naturale;
- 🚧 Elaborarea și implementarea, până în 2010, a unui program pentru modernizarea Stației de Furnizare a apei și crearea unei Stații de Epurare a apei până în 2012;
- 🚧 Până în 2013, extinderea infrastructurii de apă și de canalizare în zona rurală;
- 🚧 Din 2009, să se organizeze transportul deșeurilor solide către o groapă de gunoi ecologică și obținerea unui procent de 30% deșeuri reciclate;
- 🚧 Schițarea și implementarea unui program pentru creșterea procentului de spații verzi ale orașului până la 25% până în 2013;

Analiză și recomandări

Una dintre cele mai mari surse de poluare din Odobești este reprezentată de încălzirea caselor pe bază de combustibil lemnos, ca urmare a închiderii sistemului de încălzire centralizată și a lipsei unei infrastructuri de gaze naturale pe raza orașului. O prioritate importantă pentru oraș este reprezentată de realizarea unui sistem de furnizare a gazului natural, asigurând astfel nu numai un mediu mult mai curat, dar și o importantă economie de energie (odată cu reabilitarea clădirilor conform primei priorități) și conservarea lemnului ca resursă naturală.

Actuala Stație de Furnizare a Apei este foarte veche și necesită o reabilitare imediată ce trebuie realizată conform standardelor europene. De asemenea, trebuie construită o Stație de Epurare a Apei care să asigure calitatea apei potabile livrate cetățenilor.

În prezent, orașul Odobești are probleme cu sistemul de furnizare a apei, care este vechi și folosește o stație de pompare către gospodării ce conduce la prețuri mult peste media pe țară. De asemenea, se constată o nevoie urgentă de reabilitare și extindere a actualului sistem de canalizare, atât



pentru industrie cât și pentru gospodării, dar și de realizare a unui sistem eficient de încălzire cu gaz, ca și combustibil cu emisii scăzute, pentru orașul Odobești,.

Pe parcursul următorilor ani, ne vom concentra atenția asupra îmbunătățirii infrastructurii sistemului de furnizare a apei și vom include necesitățile infrastructurii de apă, precum și ale infrastructurii sistemului de canalizare și ale celui de încălzire, ca parte integrată a noului Plan Urbanistic General pentru Odobești.

Actuala groapă de gunoi folosită de oraș, aflată în apropierea râului Milcov, va fi închisă până în 2009 conform deciziei luate de Guvernul României, deoarece nu corespunde standardelor ecologice ale UE. În 2005, a fost lansat un program ISPA prin care Consiliul Județean Vrancea să implementeze proiectul “Managementul Sistemului Integrat al Deșeurilor”. Acesta va ajuta la închiderea actualii gropi de gunoi și la construirea unei gropi de gunoi de transfer aproape de orașul Odobești. Dacă proiectul nu este realizat la timp, atunci închiderea actualii gropi de gunoi și construirea uneia de transfer vor deveni responsabilitatea Primăriei orașului Odobești, care va trebui să găsească resursele financiare necesare pentru acest proiect. De asemenea, în 2006, Primăria a elaborat un proiect care a fost depus la ADR Brăila, acesta fiind printre puținele proiecte selectate pentru finanțare prin PHARE, datorită punctajului bun obținut. Fondurile primite au fost alocate pentru restructurarea serviciului de colectare a deșeurilor și o mai bună administrare a acestora, ceea ce a inclus achiziționarea de camioane noi, echipament, și o presă de mare tonaj pentru reciclarea deșeurilor.



După implementarea acestui proiect, orașul trebuie să asigure îmbunătățirea serviciilor cu scopul de a satisface nevoile cetățenilor și oamenilor de afaceri.

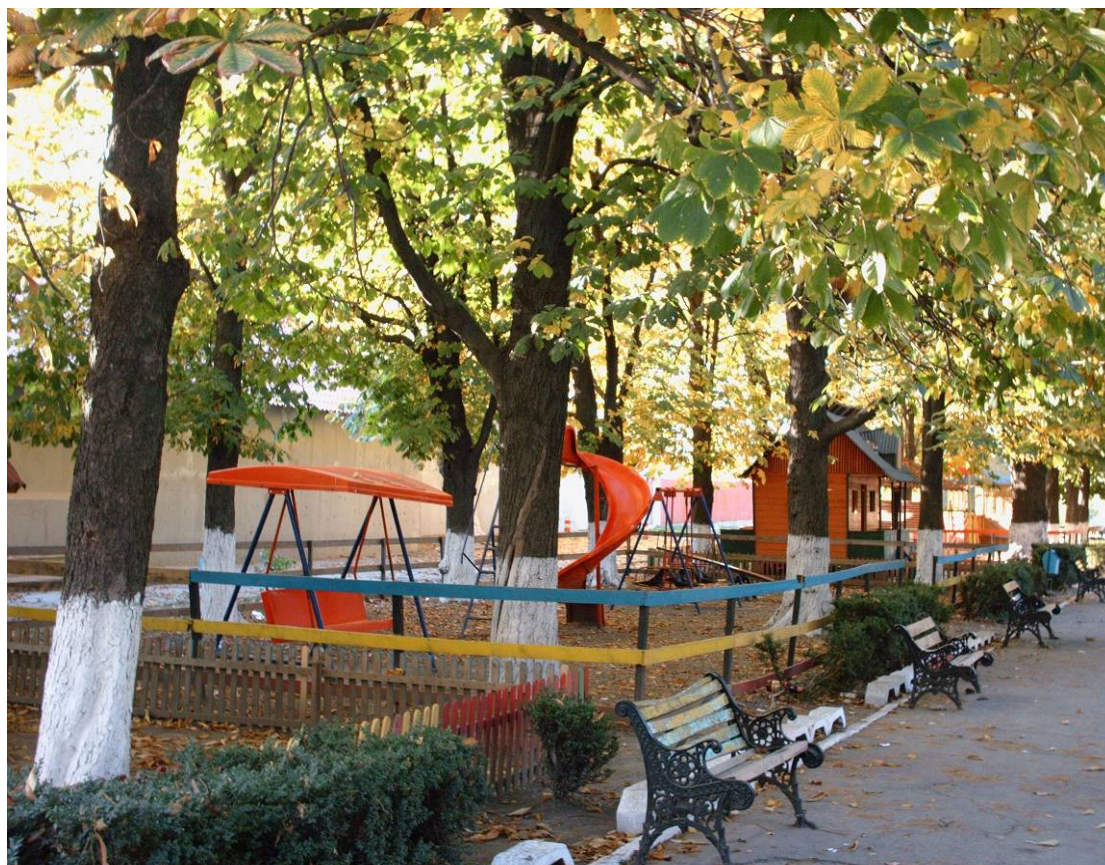
Actualmente, orașul are doar 2,29% spații verzi din totalul suprafeței acestuia, nivel situat sub standardele UE. De asemenea, în ultimii 20 de ani, nu s-au făcut aproape nici un fel de investiții pentru mărirea suprafețelor destinate spațiilor verzi. Vom dezvolta noi spații verzi în oraș și vom observa și controla cu atenție implementarea legislației naționale privind emisia de gaze a vehiculelor și reducerea emisiilor din gospodării și a celor industriale. Noile spații verzi vor fi situate în zonele periferice ale comunității, care vor deveni părți interne ale Odobeștiului prin construirea unor cartiere rezidențiale și a unei zone pentru un Parc Industrial.

În plus, ne vom asigura că proiectele viitoare, indiferent că au caracter de infrastructură și/sau caracter socio-economic, vor include elemente de protecția mediului.

Vom implementa doar proiectele care conțin un studiu de evaluare a impactului asupra mediului adecvat și doar pe acelea care garantează că aspectele legate de mediu sunt parte integrată a modernizării industriei, a construirii infrastructurii și totodată parte importantă a vieții noastre de zi cu zi.

Odobăștiul va lucra îndeaproape cu agențiile de mediu regionale și naționale, cu Consiliul Local, cu Agenția de Dezvoltare Regională și cu firme de consultanță specializate cu scopul atingerii țintelor propuse.

Pentru majoritatea proiectelor noastre încadrate în această prioritate vom încerca obținerea finanțării din Fondurile Structurale ale UE, conform Axei 4 a Programului de Dezvoltare Regională 2007-2013, dar în același timp unele proiecte vor fi realizate în parteneriat cu Consiliul județean Vrancea. Pentru a beneficia de pe urma Programelor din cadrul Fondurilor Structurale ale UE, și pentru a stabili direcții clare privind acțiuni viitoare de protecție a mediului, dorim ca în 2007 să elaborăm un Plan de Acțiune Strategică privind mediul înconjurător, care va fi corelat cu Planul Urbanistic General al orașului.



Capitolul 7: OBIECTIVE

În baza aspirațiilor și deschiderii noastre cu scopul de a ne atinge viziunea și țelul strategic, ne-am însușit lecțiile învățate de la alte orașe cu dimensiuni asemănătoare și orașe europene care și-au modelat viitorul cu succes. Le-am transformat într-un set de obiective prioritare pe care orașul nostru trebuie să le atingă cu scopul de a deveni un oraș prosper.

În acest sens, Strategia Odobești – Cadru General stabilește următoarele Obiective, ca o direcție ce trebuie urmată pentru conturarea unei Viziuni și a unor priorități strategice. Acestea sunt:

PRIORITATEA 1: “Un Odobești cu cartiere moderne”	<ul style="list-style-type: none"> ✚ Elaborarea unui nou Plan Urbanistic General Modern pentru Odobești care să ofere servicii pentru aproximativ 10.000 de locuitori până în 2010; ✚ Extinderea, până în 2012, a zonei urbane, prin noi cartiere rezidențiale și zone industriale pe baza unui Program Operațional pentru modernizarea urbană și refacerea infrastructurii, cu obiective pe termen scurt, mediu și lung; ✚ Construirea, până în 2007, a unui Plan de Acțiune pentru Modernizarea Infrastructurii pe perioada 2007-2013, compus din proiecte de modernizare a infrastructurii care vor fi implementate cu ajutorul Fondurilor Structurale ale UE pentru perioada 2007-2013 și al altor tipuri de finanțări; ✚ Implementarea, până în 2009, a unui proiect de construire a unui drum de conectare directă cu E85 și, mai târziu, cu cel de-al nouălea Coridor Rutier European și asigurarea vizibilității pentru oraș; ✚ Introducerea unui sistem local de transport și a unui serviciu de transport organizat, rapid și frecvent între Odobești și Focșani, până în 2008; ✚ Dezvoltarea unei infrastructurii IT și de comunicație în oraș care să ofere posibilitatea conectării tuturor instituțiilor și cetățenilor la servicii precum: telefon, TV, internet, până în anul 2008.
PRIORITATEA 2: “Firmele sunt întotdeauna binevenite aici”	<ul style="list-style-type: none"> ✚ Crearea până în 2011 a primului Parc Industrial din Odobești, cu toate facilitățile de infrastructură favorabile atragerii investitorilor locali și străini. ✚ Elaborarea unui Program de Revitalizare a Economiei și obținerea unei creșteri a producției industriale a orașului Odobești cu 15% pe an până în 2011 și cu 25% pe an după 2011; ✚ Elaborarea unui Program de Export pentru produsele din Odobești către țările europene, obținerea unei creșteri cu 20% a exporturilor între 2007-2013 și accesarea unor noi piețe de desfacere (de exemplu Asia) până în 2013; ✚ Dezvoltarea Sectorului de Servicii cu 20% până în 2013 ca răspuns la nevoile mereu crescânde ale comunității;

<p style="text-align: center;">PRIORITATEA 3: “Turismul nu ratează destinația Odobești”</p>	<ul style="list-style-type: none"> ✚ Elaborarea unei Strategii de Promovare și de Marketing a orașului până în 2013 pentru ca Odobeștiul să fie cunoscut ca o importantă destinație oferind ca alternativă turismul promovată prin drumul vinului care include vizitarea a numeroase Centre locale de Degustare a Vinului, Institutul de Cercetare a Vinului pentru Marketing și Promovare și un Muzeu al Vinului în Odobești; ✚ Până în 2011, Odobeștiul să fie cunoscut ca un important punct pe Harta Internațională a Istoriei Poporului Evreu cu o Sinagogă și un Cartier al Evreilor și alte atracții turistice precum Muzeul Căilor Ferate; ✚ Lansarea, începând din 2007, a unui program de găzduire anuală a celui mai mare Festival de Vin din județul Vrancea; ✚ Până în 2013, Odobeștiul înceapă să găzduiască Concursul European de Degustare a Vinului care va deveni mândrie națională. ✚ Până în 2012, Odobeștiul să-și dezvolte reputația de punct de întâlnire al tuturor romancierilor din România și din străinătate la Festivalul Anual al Romancierilor “Duliu Zamfirescu”
<p style="text-align: center;">PRIORITATEA 4: “Prin educație investim în viitorul copiilor noștri”</p>	<ul style="list-style-type: none"> ✚ Stabilirea unui “Centru comunitar de formare profesională” până în 2008, care să ofere servicii de educație profesională și activități de training pentru toți cetățenii noștri, indiferent de vârstă, gen și educație anterioară; ✚ Implementarea unui program pentru reconstruirea tuturor grădinițelor și școlilor orașului, conform standardelor europene, până în 2008; ✚ Construirea, până în 2009, a unui modern Centru pentru Tineret, care să reprezinte un punct de sprijin al tuturor proiectelor și inițiativelor tinerilor, prin furnizare de informații, servicii de consiliere, training, locații și facilități pentru diferite activități; ✚ Creșterea considerabilă, până în 2008, a numărului de reprezentanți aleși din rândurile tineretului local, cu aproximativ 30%, contribuind astfel la dezvoltarea mediului politic prin promovarea tineretului capabil și a cetățenilor cu vederi largi, capabili să ia inițiative și să implementeze acțiuni și obiective ale strategiei; ✚ Până în 2008, orașul Odobești să aibă o "Sală a Sporturilor" modernă; ✚ Până în 2013 orașul Odobești să aibă un Complex Sportiv modern care să includă: Sala Sporturilor cu 500 de locuri, piscină, și terenuri de sport pentru fotbal, tenis, handbal, volei și baschet.

<p>PRIORITATEA 5: "Suntem o comunitate social responsabilă"</p>	<ul style="list-style-type: none"> ✚ Până în 2013, 70% din serviciile de asistență socială furnizate vor fi la standarde europene; ✚ Până în 2013 să se realizeze o îmbunătățire de 60% pe drumul construirii unei societăți inclusive social, în care toți indivizii și toate grupurile au șanse egale de a se dezvolta la potențial maxim; ✚ Până în 2013 să se realizeze reabilitarea și modernizarea infrastructurii serviciilor de sănătate; ✚ Elaborarea și implementarea, până în 2013, a unui plan operațional pentru extinderea, reabilitarea, modernizarea și echiparea Spitalului actual și inaugurarea unui Centru Medical; ✚ Stabilirea, până în 2013, a unui sistem funcțional și eficient pentru asistență de urgență; ✚ Înființarea, până în 2009, a unui Centru ONG; ✚ Până în 2009, Primăria orașului Odobești va introduce și va crea un sistem pentru organizarea proceselor de consultare publică pentru toate deciziile de interes public ale orașului;
<p>PRIORITATEA 6: "Ne pasă de mediul înconjurător"</p>	<ul style="list-style-type: none"> ✚ Până în 2008, reducerea poluării cauzate de fum, până la 75% prin introducerea, rețelei de gaze naturale; ✚ Elaborarea și implementarea, până în 2010, a unui program pentru modernizarea Stației de Furnizare a apei și crearea unei Stații de Epurare a apei până în 2012; ✚ Până în 2013 să se obțină extinderea infrastructurii de apă și de canalizare în zona rurală; ✚ Din 2009, să se înceapă transportul deșeurilor solide către o groapă de gunoi ecologică și obținerea unui procent de 30% deșeuri reciclate; ✚ Schițarea și implementarea unui program pentru creșterea procentului de spații verzi al orașului până la 25% până în 2013;

Capitolul 8:

ORGANIZAREA INSTITUȚIONALĂ

Pentru perioada 2007-2013, Cadrul Strategic General stabilește șase priorități pentru orașul Odobești, cu scopul de a obține o Viziune integrată. Credem că Viziunea noastră pentru Odobești poate fi realizată doar printr-o asumare a ei de către toți factorii cheie și membrii comunității și prin implicare activă ca urmare a unui acord colectiv.

În acest context, propunem, următoarele aranjamente instituționale în sprijinul implementării acțiunilor stabilite prin prioritățile Strategiei:

Odobeshtiul va crea un **Parteneriat Strategic Local (PSL)** cu reprezentanți ai diverselor instituții și organizații atât din oraș cât și din județ. Un Parteneriat Strategic Local reprezintă un organism nestatutar format din mai multe instituții și organizații, care corespunde limitelor autorității locale, și dorește să reunească la nivel local diferitele părți ale sectorului public, privat, al colectivității și al sectorului voluntar. PSL este esențial pentru abordarea în profunzime a unui subiect, a unor probleme cu mai multe fațete, necesitând o gamă de răspunsuri de la diverse instituții. Lucrând printr-un PSL, partenerii locali vor lua marea majoritate a deciziilor importante referitoare la prioritățile ce au în vedere zona locală. PSL este reprezentativ pentru realizarea Strategiei Odobești 2007-2013.

De ce avem nevoie de un Parteneriat Strategic Local?

Lipsa activității în comun la nivel local a reprezentat unul din principalele motive pentru lipsa de progres în obținerea unei regenerări economice, sociale și materiale susținute, sau a unei îmbunătățiri a serviciilor publice, care să satisfacă nevoile localnicilor. Prin intermediul unui grup comun format din organizații și comunitate, care să lucreze ca parte a unui PSL, șansa de succes va fi mult mai mare.

Pentru obținerea acestor îmbunătățiri, factorii implicați trebuie să lucreze împreună, schimbându-și modul de lucru, realocând resurse și 'redirecționându-și' programele principale în vederea abordării unor probleme care sunt cu adevărat importante pentru localnici.

Parteneriatul Strategic Local va reprezenta forța motrice în procesul de implementare a Strategiei și va fi compus din reprezentanți ai tuturor sectoarelor comunității. Parteneriatul Strategic Local va avea ca obiective:

- coordonarea procesului de elaborare a viziunii de către comunitate;
- încurajarea participării cetățenilor;
- implicarea în evenimentele locale și coordonarea acestora;
- crearea, ca bază a discuțiilor de la nivelul comunității, a unor concepte privind serviciile viitoare;
- stabilirea unei legături între organizațiile din comunitate și promovarea implicării acestora în procesul de realizare a viziunii.

Membrii Parteneriatului Strategic Local vor lua parte la o serie de întâlniri așa cum este menționat mai jos. Agențiile sau organizațiile de lobby, purtători de cuvânt din mediul rural și din cel urban, cetățeni implicați, interesele domeniului de afaceri și ale turiștilor ar trebui reprezentate în acest organism.

Consiliul Local al Orasului va coordona întregul proces. Cunoștințele și perspectiva unică a Consiliului asupra nevoilor și oportunităților presupuse de crearea unei noi municipalități sunt inestimabile. Consiliul poate efectiv încuraja publicul să participe la planificarea procesului,

și va fi implicat în toate etapele de implementare, asigurând coordonarea prin intermediul PSL. Totodată, Consiliul va fi cel care va aproba direcțiile prioritare ale strategiei.

Personalul Primăriei – coordonat și condus de Primarul orașului Odobești, poate oferi sprijin și îndrumare în cadrul procesului. Personalul cunoaște în detaliu condițiile actuale și poate oferi atât o perspectivă amănunțită asupra activităților, cât și idei privind schimbarea și îmbunătățirea acestora. Angajații Primăriei vor conduce procesul de implementare de-a lungul tuturor etapelor de planificare a procesului, și îndeosebi în etapa de planificare a acțiunilor. Personalul cheie va face parte din PSL. Stabilirea unui Comitet Consultativ va fi benefică pentru formalizarea implicării personalului.



Cetățenii și oamenii de afaceri - localnicii pot să își exprime aspirațiile pe termen lung cu privire la comunitate. Indivizii și organizațiile vor fi încurajați și provocați să gândească strategic, să stabilească priorități și să devină parteneri în implementarea acestora. Vor fi implicați fie ca indivizi, fie prin intermediul organizațiilor lor în cadrul ședințelor de discuții asupra viziunii și în echipe de planificare a acțiunilor.

Consultanții/Facilitatorii – aceștia vor aduce exemple de bună practică și vor schița, ghida și susține întregul proces. Vor oferi expertiză în construirea comunității, stabilirea de parteneriate strategice locale și planificare strategică, colectarea și analiza datelor, facilitarea întâlnirilor de lucru și a unei administrări pro-active a orașului, pregătirea programelor operaționale, planurilor de acțiune și proiectelor de dezvoltare care vor atrage surse de finanțare, satisfăcând astfel pe termen lung interesele diverse ale comunității.

Mai mult, vom realiza un **Grup de Dezvoltare Strategică** și o **Unitate de Implementare a Strategiei**, ca parte a Primăriei.

Grupul de Dezvoltare Strategică, format din șefi de departamente și condus de Primar va deveni Organismul Executiv al Parteneriatului Strategic Local, în timp ce Unitatea de Implementare a Strategiei va fi organismul operațional responsabil cu conceperea, implementarea, monitorizarea și evaluarea programelor și proiectelor dezvoltate pentru realizarea Viziunii Strategiei. Unitatea de Implementare a Strategiei va juca de asemenea un rol crucial în elaborarea proiectelor care vor fi supuse finanțării prin programele de Fonduri Structurale ale Uniunii Europene.

Pe lângă toate acestea, Primăria Odobești va elabora un Plan de Acțiune și mai apoi un Program Operațional care va transforma Planul de Acțiune Strategică într-un Plan de Implementare cuprinzător, cu mandate clar definite și responsabilități pentru toate părțile implicate în realizarea unei Viziuni a Orașului.

De asemenea, Primăria orașului Odobești va implementa un sistem de Monitorizare a Strategiei și un plan de Măsurare a Performanței și va monitoriza, evalua și măsura cu regularitate progresul realizat în procesul de implementare a direcțiilor Strategiei, pe care îl va prezenta periodic cetățenilor.





Capitolul 9:

MONITORIZARE ȘI EVALUARE

Pentru a fi mai eficienți în munca noastră, trebuie să avem un Cadru de Management al Performanței (CMP). Acesta ne va permite să avem o viziune generală asupra eficacității strategiei în ceea ce privește atingerea țintelor pe care le-am stabilit, prin colectarea informațiilor relevante asupra performanței înregistrate, monitorizarea și evaluarea asociate. Mai jos prezentăm abordarea pe care o propunem.

Cadrul de Management al Performanței

Primăria, pe baza practicilor europene, va concepe un model pentru a sprijini activitatea Parteneriatului Strategic Local și va dezvolta un Cadru de Management al Performanței. Nu considerăm adoptarea modelului Parteneriatului Strategic Local ca o cerință statutară, dar suntem conștienți că procesul de revizuirea periodică a performanței prin Cadru de Management al Performanței este absolut necesar și trebuie aprobat de Primărie, cu următoarele cerințe:

-  **Revizuirea procesului de implementare** – monitorizarea și măsurarea progresului înregistrat în atingerea țintelor și punctelor cheie stabilite pentru oraș, inclusiv măsurarea progresului înregistrat în atingerea țintelor identificate drept prioritare și verificarea plauzibilității acțiunilor stabilite. Acest lucru va include monitorizarea progresului în implementarea proiectelor și raportarea acestui progres în relație cu ceea ce s-a stabilit prin contract.
-  **Revizuirea Parteneriatului** – analiza succesului activității și operațiilor din cadrul Parteneriatului Strategic și a valorii în plus pe care acesta o aduce implementării strategiei.
-  **Planificarea Modernizării** – prin vizarea directă a punctelor slabe identificate și revizuirea planurilor de modernizare a Parteneriatului Strategic pentru a reformula planurile de acțiune sectoriale au ca scop atingerea viziunii strategice. În acest proces, Primăria va ajuta Parteneriatul Strategic să dezvolte, să revizuiască și să monitorizeze în mod regulat fiecare cadru sectorial de implementare și să ducă până la capăt prioritățile sectoriale prin atingerea țintelor cheie. Aceste cadre vor forma totodată un motor critic în ce privește recunoașterea acordată tuturor factorilor interesați și rolului de lider conferit administrației locale, ca parte importantă a drumului către dezvoltarea orașului în conformitate cu direcțiile strategice.
-  **Revizuirea performanței** – prin monitorizarea și evaluarea mai multor ținte cheie și indicatori incluși în Cadru de Măsurare a Performanței, permițând astfel Parteneriatului Strategic și autorităților locale să monitorizeze, să revizuiască și să evalueze cu regularitate progresul realizat în privința „reducerii lipsurilor” față de îndeplinirea priorităților naționale și regionale, cum ar fi țintele plafon și cele locale, în special cele legate de coeziunea comunității, atractivitatea și accesibilitatea orașului și toate celelalte oportunități. Fiecare țintă cheie și măsurile asociate de performanță vor fi structurate în cadrul fiecărei priorități a strategiei orașului, la a cărei realizare contribuie. Strategia conține țintele cheie, în timp ce Sistemul de Management al Performanței conține indicatorii de performanță asociați obiectivelor strategice. Primăria va concepe, totodată, un instrument de monitorizare computerizată, care să însumeze aceste ținte și indicatori și să formeze astfel o bază

de alocare a fondurilor, folosind resursele principale. Va facilita în același timp raportarea realizărilor în domeniul dezvoltării și va servi ca instrument de control pentru evaluarea implementării Planului de Acțiune al strategiei orașului. Acest instrument ne va permite să raportăm cu regularitate Consiliului Local și să demonstrăm în mod vizibil că ne adresăm problemelor urgente din comunitate pentru a permite cetățenilor să se bucure de o calitate constantă a nivelului de trai, indiferent de circumstanțele personale sau de zona în care trăiesc.

Mai departe vom concepe șabloanele de monitorizare pentru fiecare dintre prioritățile sectoriale. Aceste șabloane vor fi utilizate de Primărie și vor servi drept bază de pornire pentru rapoartele oficiale cu privire la realizarea țințelor strategice.

Șabloanele de monitorizare și raportare vor constitui parte integrantă a Cadrului de Măsurare a Performanței.

Metodologie, proces și organizare

Monitorizarea și evaluarea stadiului de implementare a Strategiei va fi realizată la nivelul fiecărei priorități strategice, prin utilizarea unui sistem comun de indicatori cantitativi și calitativi, prezentat în Cadrul de Măsurare a Performanței. Calitatea, acuratețea, eficiența și eficacitatea acțiunilor întreprinse vor reflecta modul în care sunt realizat obiectivele strategiei și țințele. Analiza, printre altele, va urmări și gradul de satisfacție al cetățenilor, impactul asupra implementării proiectelor și respectarea standardelor naționale și europene.

În procesul de evaluare vom include o perspectivă complexă, conform unor criterii și etape multiple. Ne propunem următorii pași de evaluare:

- Evaluarea continuă (auto-evaluarea) – la nivelul fiecărui Parteneriat Strategic Local implicat în procesul de implementare pentru identificarea la timp a riscurilor potențiale;
- Evaluarea intermediară – la fiecare șase luni, pentru a introduce schimbările necesare și acțiunile corective atunci când este necesar;
- Evaluarea finală – cu participarea tuturor factorilor interesați în strategie, pentru a urmări măsura în care au fost realizate obiectivele;
- Evaluarea ex-post – o activitate menită să identifice efectele pe termen lung și sustenabilitatea efectelor pozitive.

Procesul de monitorizare și evaluare va fi realizat la nivelul Primăriei de către o echipă formată din 4-5 angajați permanenți (Unitatea de Implementare a Strategiei) care vor fi responsabili cu implementarea de zi cu zi, monitorizarea și revizuirea implementării Planului Strategic de Acțiune, dar și de conceperea proiectelor pentru realizarea obiectivelor. Echipa va produce totodată rapoarte asupra rezultatelor procesului de monitorizare și evaluare (frecvența va fi determinată mai târziu). Rapoartele vor sta la baza planurilor de măsuri ce vor fi înaintate Parteneriatelor Strategice și Consiliului Local. Rapoartele de evaluare vor fi făcute publice.

În plus, ne propunem să utilizăm rezultatele procesului de evaluare și monitorizare pentru a construi o bază de date complexă, ca sursă de informații pentru pregătirea strategiilor sectoriale, programelor și proiectelor operaționale sectoriale ce urmează a fi înaintate pentru obținerea de fonduri structurale. Echipa de implementare a strategiei va fi responsabilă de actualizarea și întreținerea bazei de date a Primăriei și participarea la elaborarea unui catalog de indicatori de performanță ce vor servi drept bază pentru activitățile viitoare.

Capitolul 10: RESURSE

Implementarea Strategiei orașului necesită o combinație de resurse umane, de capital și materiale.

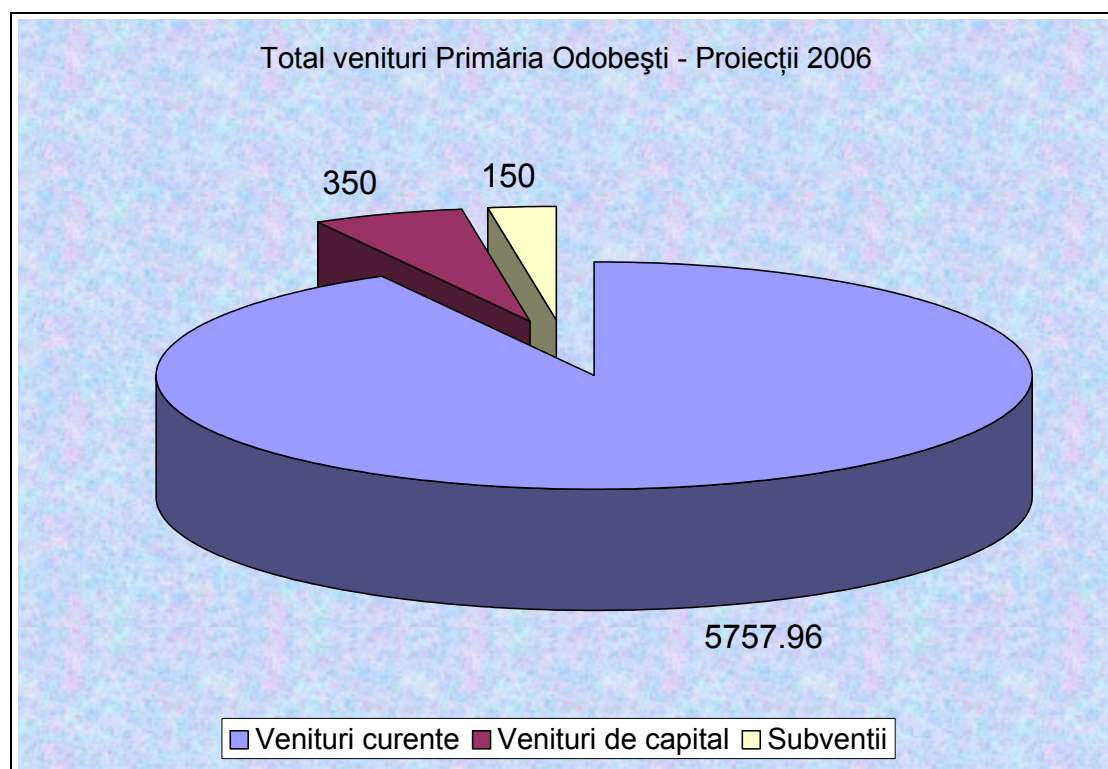
Capitalul Uman îl reprezintă cetățenii, liderii politici și din domeniul afacerilor, personalul Primăriei, Consiliul Local și toți partenerii participanți la conceperea Strategiei.

Resursele de Capital reprezintă resursele din alocațiile bugetare locale, alocațiile Guvernamentale Naționale și Regionale, ajutoarele de stat, sursele de finanțare ale UE, resursele investitorilor privați locali, ale investitorilor străini, persoanelor care lucrează peste graniță, din munca de voluntariat și caritate, sponsorizări etc.

Resursele fizice sunt reprezentate de clădiri, facilitățile industriale, pământ, ape, produse naturale, situri arheologice etc.

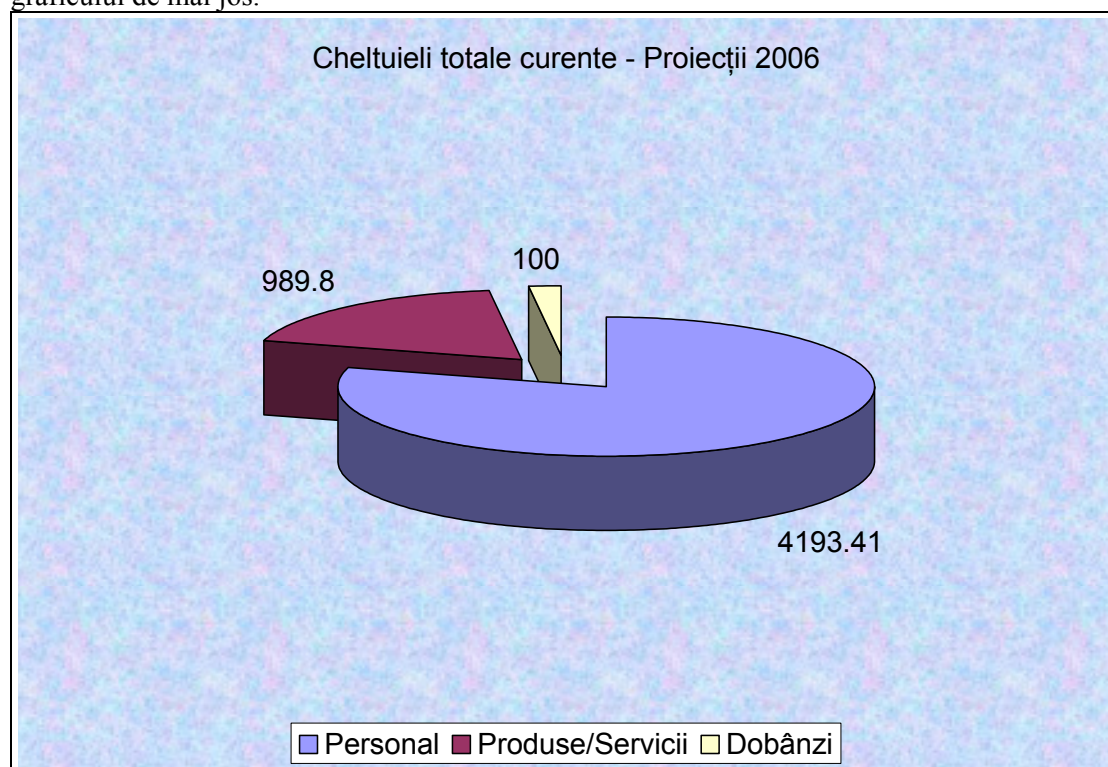
Disponibilitatea acestor resurse și utilizarea lor eficientă va influența capacitatea orașului Odobești de a realiza Viziunea asupra orașului.

În ce privește bugetul actual al Primăriei Odobești, acesta este destul de mic și necesită identificarea de resurse extra-bugetare pentru a putea implementa proiectele propuse. Proiecțiile pe 2006 ale veniturilor la bugetul local arată astfel:



Subvențiile de la bugetul de stat, ce reprezentau la un moment dat un ajutor important pentru comunitate, au scăzut la un nivel minim. Veniturile totale anuale însumează doar 6.257.960 RON, ceea ce reprezintă 1.788.000 Euro.

Cheltuielile curente reprezintă un procent preponderent, dintre acestea cele mai importante sume fiind alocate pentru plata salariaților din administrația locală, conform graficului de mai jos.



Cheltuielile de personal reprezintă 67% din totalul cheltuielilor Primăriei, ceea înseamnă foarte puțini bani pentru orice altă investiție. În mod evident, este nevoie de atragerea mai multor firme în comunitate pentru a crește numărul și mărimea contribuabililor.

Avem suficiente resurse? Cum le vom combina pentru a le folosi la construirea viitorului orașului nostru?

Suntem conștienți de faptul că majoritatea resurselor existente sunt deja angajate în menținerea serviciilor publice existente. Cu toate acestea, experiența europeană ne-a demonstrat că orașele europene moderne nu se bazează numai pe fondurile publice pentru a transforma în realitate viziunea asupra orașului. Acestea folosesc multe alte oportunități de a asigura fonduri suplimentare din partea autorităților guvernamentale centrale și regionale, a Uniunii Europene, a Instituțiilor Financiare Internaționale, și de asemenea din privatizare, concesionarea terenurilor, parteneriate public-privat, obligațiuni municipale, împrumuturi bancare, loterie, jocuri, activități de marketing etc.

Suntem hotărâți să facem din Odobești un oraș european modern și ne vom strădui să urmăm practicile din Uniunea Europeană și să combinăm toate resursele publice, private și de alt tip în implementarea Strategiei. Integrarea țării noastre în Uniunea Europeană, programată pentru 1 ianuarie 2007, sprijină planurile noastre și este în acord cu viziunea noastră. Accesul la instrumentele financiare ale Uniunii Europene, începând cu ianuarie 2007, în special accesul la Fonduri Structurale, ne-ar permite să implementăm o mare parte (aproximativ 70%) din acțiunile propuse de noi. Acest lucru este fezabil și pentru că legislația românească privind Fondurile Structurale garantează faptul că, pentru anumite proiecte, o mare parte a co-finanțării necesare autorităților locale va veni de la Autoritățile Naționale și doar 2% co-finanțare va fi efectiv suportată din bugetul autorităților publice din Odobești.

Strategia noastră reprezintă un cadru și o justificare pentru a elabora proiecte ce vor fi finanțate din fonduri UE, și suntem încrezători că vom îndeplini cerințele de co-finanțare pentru a putea acoperi mare parte din acțiunile propuse prin strategie.

Toate prioritățile noastre și acțiunile propuse sunt pe deplin justificate și bazate pe o analiză detaliată a problemelor din oraș și pe nevoile majorității cetățenilor și actorilor publici și privați. În plus, ele sunt în conformitate cu prioritățile și măsurile naționale și regionale, așa cum se ilustrează în Capitolul 6 al Strategiei.

Abordarea noastră privind înființarea unui **Parteneriat Strategic Local** pentru realizarea priorităților Strategiei este în conformitate cu cerințele Fondurilor Structurale. În această privință, proiectele noastre viitoare ce vor solicita fonduri UE vor fi promovate prin acest **Parteneriat Strategic Local**, asigurând, astfel, un parteneriat solid și sprijin în îndeplinirea cerințelor de co-finanțare. Noi credem că acest lucru este realizabil întrucât construim această Strategie pentru beneficiul tuturor, în consultare cu publicul, și respectând nevoile cetățenilor și ale grupurilor interesate, indiferent că sunt entități publice sau private, profit sau non-profit.

Experiențele din Europa ne arată că Strategiile orașelor sunt fezabile doar când toți partenerii sunt dedicați ideii de a atinge **Valoarea Optimă**, utilizând cu maxim de eficacitate resursele și asigurând maximul de resurse adiționale. Acest lucru va face posibilă oferirea celor mai bune servicii, facilități și oportunități pentru cetățeni, într-un efort combinat al celor cărora le pasă de viitorul comunităților lor și de locul unde trăiesc.

Vom întreprinde acțiuni pentru a asigura bugete unificate între membrii Parteneriatului Strategice Local al orașului. Acest lucru va garanta faptul că fondurile identificate și alte resurse importante (resurse umane, teren, clădiri, resurse naturale) sunt clar alocate pentru fiecare prioritate în viitor. Vom demonstra, totodată, că instituțiile cheie din oraș lucrează cu adevărat împreună pentru a atinge aceleași ținte și a oferi un răspuns unitar publicului în privința viitorului orașului.



Vom face eforturi pentru a atrage investiții străine și pentru a încuraja reîntoarcerea cetățenilor noștri care lucrează în străinătate pentru a-și investi potențialul și capitalul în reconstruirea orașului.

Prioritățile strategiei noastre propun acțiuni pentru atragerea de investiții străine, modernizarea și regenerarea industriei, modernizare urbană, îmbunătățirea calității vieții și a condițiilor de mediu. Acestea sunt ingrediente pentru contextul de regenerare propusă de strategie.

O altă opțiune este **Parteneriatul Public-Privat** pentru asigurarea finanțării și implementării proiectelor propuse. Parteneriatele Public-Privat (PPP) sunt înțelegeri între autoritățile locale și unități ale sectorului privat cu scopul de a realiza infrastructură publică, facilități comunitare și alte servicii. Astfel de parteneriate sunt caracterizate de împărțirea investițiilor, riscurilor, responsabilității și a câștigului între parteneri.

Logica stabilirii parteneriatelor se bazează pe faptul că atât sectorul public cât și cel privat au caracteristici unice care le oferă avantaje în ce privește aspecte specifice ale furnizării de servicii. Cele mai de succes parteneriate implică punctele tari ale sectorului public și privat pentru a stabili relații complementare.

Rolurile și responsabilitățile partenerilor pot varia de la un proiect la altul. De exemplu, în unele proiecte, partenerul din sectorul privat va avea un rol principal în furnizarea serviciilor, în alte proiecte doar un rol secundar.

În timp ce rolurile și responsabilitățile partenerilor din sectorul public și cel privat pot fi diferite în ce privește implementarea serviciilor, rolul și responsabilitățile generale ale autorității publice locale nu se schimbă. Parteneriatul public – privat este una dintre metodele de crearea a infrastructurii publice și a altor servicii. Nu este un substitut pentru o administrație locală puternică și nici pentru luarea de decizii de către autoritate locală. În toate cazurile, autoritățile locale (Primăria și Consiliul Local) rămân responsabile pentru furnizarea serviciilor și proiectelor, astfel încât să protejeze interesul public.



După procesul de consultare vom stabili care sunt costurile pentru fiecare acțiune a Strategiei și vom pregăti un buget detaliat al costurilor de implementare a Strategiei pe perioada 2007-2013. Această activitate va fi întreprinsă de Unitatea de Implementare a Strategiei din cadrul Primăriei și, dacă va fi necesar, va implica consultanți pentru a ajuta în acest proces.

Capitolul 11:

CONSULTARE PUBLICĂ

Pentru perioada 2007-2013 cadrul strategic prevede șase priorități pentru realizarea viziunii asupra orașului Odobești.

Strategia este construită pe principii și valori europene a căror respectare necesită transparență totală a muncii noastre, dar și posibilitatea cetățenilor și factorilor locali implicați de a contribui la stabilirea direcțiilor strategice pentru oraș.

De aceea, în perioada noiembrie-decembrie 2006, vom organiza un larg proces de consultare publică cu următoarele scopuri:

- ✚ Să ne asigurăm că există o clară înțelegere a procesului de consultare publică și un angajament în acest sens, prin personalul și membrii autorității locale;
- ✚ Să garantăm o abordare coordonată în procesul de consultare a comunității, atât în cadrul Consiliului, cât și în rândul agențiilor partenere;
- ✚ Să asigurăm implicarea tuturor sectoarelor comunităților în consultare, inclusiv grupurile greu de atins, și să aplicăm politica de șanse egale a Consiliului;
- ✚ Să asigurăm înglobarea rezultatelor consultării comunității în procesul de luare a deciziilor în cadrul Consiliului;
- ✚ Să ne asigurăm că rezultatele consultării comunității sunt accesibile și raportate consilierilor, membrilor, publicului și factorilor interesați;
- ✚ Să ne asigurăm că procesul de consultare este derulat la un standard înalt și că există sisteme funcționale de monitorizare și evaluare a consultării;
- ✚ Să ne asigurăm că sunt alocate resursele adecvate pentru consultare și să le utilizăm la maxim, inclusiv resursele IT.

Vom evalua procesul de consultare și vom lua în considerare feedback-ul primit de la cetățeni în elaborarea versiunii finale a Strategiei înainte de aprobarea sa de către Consiliul Local.

Pentru că acesta va fi primul proces de consultare la scară largă pentru viitorul orașului, credem că va avea un impact și beneficii semnificative pentru activitățile viitoare ale Primăriei și Consiliului Local.

Enumerăm aici câteva dintre avantajele pentru Primărie și Consiliul Local rezultate din această inițiativă:

Avantaje pentru Consiliul Local și Primărie

Angajarea comunității într-o consultare cu privire la strategia orașului va juca un rol important în luarea deciziilor în Consiliul Local și Primărie cu privire la planificarea și furnizarea de servicii care răspund nevoilor oamenilor. Prin chestionare, forumuri și discuții directe cu cetățenii, cu reprezentanții societății civile și organizațiilor publice și private, procesul de consultare va contribui la următoarele:


Servicii publice îmbunătățite – prin luarea în considerare a punctelor de vedere ale localnicilor, se vor putea furniza servicii care privesc cetățenii, evitându-se ceea ce nu doresc ei, îmbunătățind astfel contractarea de servicii, reducerea costurilor și creșterea satisfacției utilizatorilor.

Proces decizional îmbunătățit – rezultatele consultării pot fi utilizate pentru a asigura că deciziile cu privire la buget/politici/servicii sunt în acord cu nevoile și prioritățile cetățenilor, clienților și comunităților.

O mai mare încredere a publicului în procesul de luare a deciziilor – rezultatele consultării vor încuraja o mai bună înțelegere a activității Consiliului Local și Primăriei și o mai mare încredere în aceasta, permițând oamenilor să influențeze și să ia parte la procesul de luare a deciziilor în oraș.

Implicarea mai mare a localnicilor în procesele democratice – prin intermediul unor grupuri de sprijin, Consiliul și Primăria vor putea ajuta localnicii să câștige încredere, să dezvolte abilitățile și respectul de sine care să le permită să se implice activ în dezvoltarea serviciilor care le afectează viețile.

Primăria va produce materiale informative și chestionare consultative cu privire la Strategie și se va asigura că procesul de consultare este realizat într-o manieră incluzivă și adecvată. În felul acesta, vom păstra bine informați oamenii cu care ne consultăm pe tot parcursul acestui proces. Primăria va informa în mod regulat Consiliul și va include rezultatele consultării în planificare și politici, asigurându-se că următoarele principii sunt respectate:

 Asigurarea caracterului incluziv al consultării prin:

- Efortul de a alege grupuri țintă reprezentative;
- Eforturi precise de a include grupurile greu de atins. Acest lucru presupune eliminarea barierelor de participare;
- Utilizarea tehnicilor de consultare adecvate pentru public – ex. un chestionar de consultare strategică, ținând cont de resursele disponibile.

✚ **Comunicarea** clară cu publicul prin consultare Acest lucru presupune:

- Anunțarea din timp a evenimentelor cu rol de consultare, astfel încât oamenii să poată participa la acestea;
- Explicarea temei asupra căreia se face consultarea, cine sunt cei consultați, de ce, cum vor fi utilizate rezultatele și care vor fi pașii următori;
- Informația prezentată trebuie să fie corectă, deschisă și inteligibilă, formulată într-un limbaj, stil și format pe înțelesul publicului;
- Asigurarea de sprijin participaților, dacă este nevoie;
- Ascultarea punctelor de vedere exprimate și respectarea lor;
- Comunicarea rezultatelor exercițiului de consultare către cei consultați;
- Informarea publicului asupra a ceea ce se va întâmpla în urma consultării și oferirea de explicații dacă nu s-a acționat pe baza rezultatelor consultării.

✚ Asigurarea includerii rezultatelor consultării în planificarea serviciilor și dezvoltarea politicilor prin :

- Adoptarea procesului de consultare ca parte necesară a oricărei planificări strategice sau de servicii;
- Conceperea de consultări care se adaptează planificării strategice a Consiliului Local;
- Demonstrarea modului în care au fost utilizate rezultatele ca parte a conceptului de Valoare Optimă.

✚ Promovarea **calității** prin intermediul consultărilor Consiliului Local:

- Oferirea unui exemplu de bună practică în ce privește tehnicile de consultare;
- Evaluarea consultărilor întreprinse;
- Dezvoltarea unui set de instrumente de bună practică pentru derularea exercițiilor de consultare.

✚ Munca în **parteneriat** între toate departamentele și cu instituțiile externe, pentru:

- A evita repetarea activităților și a tinde spre Valoarea Optimă;
- A minimaliza „oboseala generată de consultare”, evitarea repetării consultării cu aceleași grupuri sau pe aceeași temă;
- Lărgirea sentimentului de implicare în obținerea rezultatelor pentru toți participanții, pentru a crește interesul în derularea de acțiuni comune pe problemele identificate în urma procesului de consultare;
- Asigurarea de mecanisme, oriunde este posibil, pentru cei care doresc să se implice în consultarea și participarea publică în mod regulat.

Pentru a îndeplini această sarcină, Cadrul Strategic prezintă Planul nostru de acțiune privind derularea procesului de consultare– vezi Tabelul 1 mai jos:

Acțiunea	Termen	Responsabil
A.1 – Stabilirea unui Grup de Coordonare pentru Consultare (CGC)	Noiembrie 2006	Primăria
A.2 – Conceperea unui chestionar și a unui fluturaș informativ	Noiembrie 2006	CGC și Primăria
A.3 – Conceperea și înființarea unui sistem IT pentru consultare	Noiembrie 2006	Departamentul IT din Primărie
A.4 – Conceperea și înființarea unui Manual de Concepție și Organizare pentru evaluarea rezultatelor procesului de consultare	Noiembrie 2006	CGC
A.5 – Crearea unui plan de training și asigurarea de formare pentru personalul din Primărie responsabil de procesul de consultare	Noiembrie 2006	CGC și Compartimentul Personal din Primărie
A.6 – Informare regulată și coordonare cu Consiliul în privința procesului de consultare	Noiembrie 2006	Primarul și Primăria
A.7 – Înființarea unui grup de discuție al cetățenilor	Noiembrie 2006	CGC
A.8 – Publicarea procesului de consultare strategică în media locală	Noiembrie 2006	Primăria
A.9 – Procesul de implementare și consultare	Noiembrie – Decembrie 2006	CGC și Primăria
A.10 – Implementarea, monitorizarea și revizuirea planului de acțiune.	În desfășurare	CGC, Primăria și Primarul

Tabel 1 – Propunere de plan de acțiune pentru procesul de consultare strategică

STRATEGIA ODOBEȘTI 2007-2013

CADRU GENERAL

Părerile dumneavoastră

Părerile dumneavoastră referitoare la prima Strategie a orașului Odobești sunt binevenite. Vă rugăm să ne spuneți ce credeți despre strategie și dacă sunteți de acord sau nu cu propunerea noastră de Cadru Strategic pentru oraș.

Notă informativă: Dacă aveți nevoie de o copie a variantei consultative a Strategiei Odobești 2007-2013, această vă poate fi furnizată în următoarele formate: document printat sau CD de la Biroul de Consiliere pentru Cetățeni (BCC) din cadrul Primăriei Odobești.

Vă rugăm completați chestionarul și returnați-l la:

Primăria Odobești

În atenția Dl. _____

Adresa: _____

Sau îl puteți aduce personal la Biroul de Consiliere pentru Cetățeni (BCC) din cadrul Primăriei Odobești.

CHESTIONAR

Nume (opțional)	
Pe ce stradă locuiți	
Vârsta	
Sex	
Ocupația	

Vă rugăm să răspundeți la întrebările din următoarele două pagini.

1. Credeți că viziunea Strategiei este realizabilă?

Da Nu Nu știu

2. La care dintre Priorități (marcați câte considerați necesar) veți oferi opiniile dumneavoastră?

- | | |
|---|--------------------------|
| “Un Odobești cu cartiere moderne” (Dezvoltare urbană) | <input type="checkbox"/> |
| “Firmele sunt întotdeauna binevenite aici” (Creștere Economică) | <input type="checkbox"/> |
| “Turiștii nu ratează destinația Odobești” (Turism și Cultură) | <input type="checkbox"/> |
| “Prin educație, investim în viitorul copiilor noștri”
(Educație, Tineret, Sport) | <input type="checkbox"/> |
| ”Suntem o comunitate social responsabilă” (Social, Sănătate, Societate Civilă) | <input type="checkbox"/> |
| ”Ne pasă de mediul înconjurător” (Mediu) | <input type="checkbox"/> |
| Toate | <input type="checkbox"/> |

3. Credeți că Prioritățile care prezintă interes pentru dumneavoastră identifică corect aspectele locale?

Da Nu Nu știu

Dacă nu, ce alte aspecte ar trebui să mai acopere?

4. Credeți că obiectivele identificate în cadrul priorităților de interes pentru dumneavoastră acoperă toate aspectele necesare?

Da Nu

Dacă nu, vă rugăm să enumerați ce alte obiective mai trebuie incluse.

5. Următorul pas în procesul strategic este dezvoltarea de planuri de acțiuni pentru fiecare prioritate și obiectivele corespondente pentru a fi implementate în următorii 7 ani. Aceasta va presupune identificarea de acțiuni specifice pentru Primăria Odobești, dar se vor identifica și roluri și activități pentru alte organizații și instituții pentru a rezolva problemele locale. Credeți că alte organizații sau instituții sunt interesate să lucreze împreună cu Primăria Odobești în identificarea de roluri și acțiuni care pot fi îndeplinite de către aceste organizații sau instituții singure sau în parteneriat cu Primăria Odobești?

Da Nu

Dacă da, vă rugăm să enumerați care organizații sau instituții ar trebui să se implice?

6. Dacă aveți alte comentarii pe care ați dor să le faceți.

VĂ MULȚUMIM PENTRU PARTICIPARE!

Despre Strategie

Strategia Oraşului Odobeşti 2007 – 2013 a fost elaborată în cadrul proiectului „Elaborarea Strategiei Oraşului Odobeşti 2007 – 2013” în perioada Septembrie – Octombrie 2006, finanţat de Primăria oraşului Odobeşti şi contractat de SC Success Consulting SRL, România.